



This is a digital copy of a book that was preserved for generations on library shelves before it was carefully scanned by Google as part of a project to make the world's books discoverable online.

It has survived long enough for the copyright to expire and the book to enter the public domain. A public domain book is one that was never subject to copyright or whose legal copyright term has expired. Whether a book is in the public domain may vary country to country. Public domain books are our gateways to the past, representing a wealth of history, culture and knowledge that's often difficult to discover.

Marks, notations and other marginalia present in the original volume will appear in this file - a reminder of this book's long journey from the publisher to a library and finally to you.

Usage guidelines

Google is proud to partner with libraries to digitize public domain materials and make them widely accessible. Public domain books belong to the public and we are merely their custodians. Nevertheless, this work is expensive, so in order to keep providing this resource, we have taken steps to prevent abuse by commercial parties, including placing technical restrictions on automated querying.

We also ask that you:

- + *Make non-commercial use of the files* We designed Google Book Search for use by individuals, and we request that you use these files for personal, non-commercial purposes.
- + *Refrain from automated querying* Do not send automated queries of any sort to Google's system: If you are conducting research on machine translation, optical character recognition or other areas where access to a large amount of text is helpful, please contact us. We encourage the use of public domain materials for these purposes and may be able to help.
- + *Maintain attribution* The Google "watermark" you see on each file is essential for informing people about this project and helping them find additional materials through Google Book Search. Please do not remove it.
- + *Keep it legal* Whatever your use, remember that you are responsible for ensuring that what you are doing is legal. Do not assume that just because we believe a book is in the public domain for users in the United States, that the work is also in the public domain for users in other countries. Whether a book is still in copyright varies from country to country, and we can't offer guidance on whether any specific use of any specific book is allowed. Please do not assume that a book's appearance in Google Book Search means it can be used in any manner anywhere in the world. Copyright infringement liability can be quite severe.

About Google Book Search

Google's mission is to organize the world's information and to make it universally accessible and useful. Google Book Search helps readers discover the world's books while helping authors and publishers reach new audiences. You can search through the full text of this book on the web at <http://books.google.com/>



2015 f. 3

116



1. The first part of the document discusses the importance of maintaining accurate records of all transactions and activities. It emphasizes that proper record-keeping is essential for transparency and accountability, particularly in the context of public administration and government operations. The text notes that without reliable records, it becomes difficult to track the flow of funds, assess performance, and identify areas for improvement.

2. The second part of the document outlines the various methods and tools used to collect and analyze data. It highlights the need for standardized procedures to ensure consistency and reliability in the information gathered. The text also discusses the challenges associated with data collection, such as incomplete reporting and the potential for bias, and offers suggestions for how these issues can be addressed through better training and oversight.

3. The third part of the document focuses on the analysis and interpretation of the collected data. It explains how statistical methods and other analytical techniques can be used to identify trends, patterns, and anomalies in the data. The text stresses the importance of context in interpreting the results, as the same data can have different meanings depending on the specific circumstances and objectives of the study.

4. The fourth part of the document discusses the implications of the findings and the steps that should be taken to address any identified issues. It notes that the primary goal of the analysis is to provide actionable insights that can inform decision-making and lead to more effective and efficient operations. The text also emphasizes the need for ongoing monitoring and evaluation to ensure that the implemented changes are having the desired impact and to identify any new challenges that may arise.

5. Finally, the document concludes by reiterating the importance of a data-driven approach to public administration and government operations. It calls for a commitment to transparency, accountability, and continuous improvement, and encourages the use of data as a key tool for achieving these goals. The text ends with a note of appreciation for the support and cooperation of all those who have contributed to the success of the project.

variam yronouu hoes off. vbi
primam 1725; ^{2^a} Reynoldianu a
tam 1743 editi. Hanc altera;
1748 J. Coult off. (S. Praefab.)





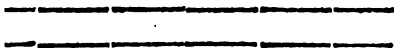
POMPONII MELAE.

D E

ITU ORBIS

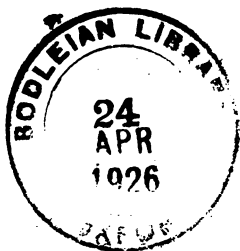
LIBRI III.

*Ad veterum exemplarium fi-
dem castigati.*



UGDUNI BATAVORUM,
Officina LUCHTMANNIANA.

MDCXLIII.




CLARISSIMO DOCTISSIMOQUE

V I R O ,

JOANNI WARDO,

*in Collegio Greshamiensi Elo-
quentiae Professori,*

ABRAHAMUS GRONOVIVS
S. P. D.

uotiens Vestratum in li-
teris tam sacris quam
profanis Heroum be-
neficia in adolescentiam
meam collata mecum recenseo,
* 2 10-

...perducit unius eju-
que diei spatium. Summa
Honoratissimi Viri, Joannis
soni, humanitate admissus ac
tes omnigenae eruditionis li-
diffimos, & fragrantissimos C
ciae & Latii, atque Latio
servire jussae Syriae latices i
na copia propinantes, sit
qua urebar, exsultans levavi
fando codice MS. versionis S
quatuor Euangeliorum, or
bus *ἡ ἀφάσεως* nōtis viduae
contextum Graecum *καὶ πὸς α*
primentis: quod postquam

istam periodum, a qua D. Joannes Euangelium auspicatur, quamque coram Simpliciano, Ecclesiae Mediolanensis Episcopo, aureis literis conscribendam, & per omnes Ecclesias in locis eminentissimis proponendam esse ajebat Platonius quidam. Illam igitur postquam ad exemplar versionis Syrae typis exaratum comparassem, reliquam primi istius capitis partem excussi, & citra ulla verborum ambages, mutilationes & transpositiones, fidem atque auctoritatem contextus Graeci in versione MS. caste repraesentari laetus deprehendi; idque praesertim vel haec loca, quae veluti specimina ex multis in medium profero, declarant.

v. 18. Graeca verba sunt :

Θεὸν ἕως ἑώρακε πῶποτε ὁ μονογε-

* 3

· Δαδ οσι ρα? Deum nemo
vidit unquam : unigenitus filius,
qui est in sinu Patris, ipse enar-
ravit.

V. 27. Αὐτός ἐστιν ὁ ὀπίσω με ἐρχό-
μενος, ὅς ἐμπροσθέν μου γέγονεν · ἐγὼ δὲ
εἰμι ἄξιος, ἵνα λύσω αὐτῷ τὰ ἱμάντας τῶ

ὑποδήματα. Syra versio : οὗτος ὁσὶ

· Δαδ οσι ρα? Deum nemo . ρα οσι ρα?

· Δαδ οσι ρα? Deum nemo ἢ ἢ οὗτος ὁσὶ

· Δαδ οσι ρα? Hic est qui post me

venit et fuit, quod ad ipsum atti-
net, ante me : cuius ego non dig-
nus sum ut solvam corrigias cal-
ceamentorum ejus. At versio MS.

· Δαδ οσι ρα? Deum nemo οὗτος ὁσὶ οὗτος

· Δαδ οσι ρα? Deum nemo οὗτος ὁσὶ οὗτος

· Δαδ οσι ρα?

menti ejus.

V. 41. Ἦν Ἀνδρέας ὁ ἀδελφὸς Πέτρου εἷς ἐκ τῶν συνοσάντων τῶν Ἰωάννου καὶ ἀκολουθῶν αὐτῶν. Syra versio :

ⲟⲩⲓⲟ ⲛⲉⲛⲉ ⲛⲉ ⲟⲩⲟⲩⲟⲩ

ⲓⲟⲩⲟⲩ ⲛⲟⲩⲟⲩⲁⲓ : ⲛⲟⲩⲟⲩⲟⲩ

.ⲛⲟⲩⲟⲩⲟⲩ ⲛⲟⲩⲟⲩⲁⲓ ⲛⲟⲩⲟⲩⲟⲩ

*autem ex illis, qui audierant
anne & abierant post Jesum
Andreas frater Simonis.*

MS ⲟⲩⲟⲩⲟⲩ ⲛⲟⲩⲟⲩⲁⲓ ⲛⲟⲩⲟⲩⲟⲩ

•σΔ ρρρρρ *Erat autem An-
dreas frater Simonis Petri unus ex
istis duobus , qui audiverant Jo-
annem , & secuti fuerant eum.*

v. 46. "Ον ἔγραψε Μωσῆς ἐν τῷ
νόμῳ , & οἱ προφῆτῃ. Syra versio:

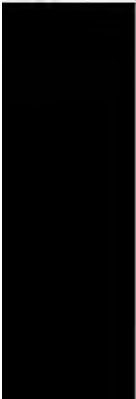
ⲛⲟⲩⲟⲩ ⲛⲟⲩⲟⲩ ⲛⲟⲩⲟⲩ ⲛⲟⲩⲟⲩ ⲛⲟⲩⲟⲩ
ⲛⲟⲩⲟⲩ ⲛⲟⲩⲟⲩ *super quem scrip-
sit Moses in lege & in prophetis.*

At versio MS. ⲛⲟⲩⲟⲩ ⲛⲟⲩⲟⲩ
ⲛⲟⲩⲟⲩ ⲛⲟⲩⲟⲩ *quem scrip-
sit Moses in lege , & Prophetæ.*

En, Doctissime Warde, par-
ticulam penſi & documentum
blandæ & innocuæ voluptatis,
quam inſigni lætitiæ incremento
auxit tempus ejuſdem diei poſt-
meridianum; quo inſperato mihi
contigit in ipſa Camenarum ſe-

* 5 de

im Tuum
nem parti-
ris peren-
nicari, cu-
ncera do-
exhibui-
tere Tuo,
e genere
Nec in-
m Tuum
Literis
tibus me
pellare,
m Tuae;



gentis: „ Pomponii Melae de Si-
 „ tu Orbis Libri tres ad omnium
 „ Angliae & Hiberniae codicum
 „ MSS. fidem, summa diligen-
 „ tia recogniti & collati, Tabu-
 „ lisque cuncta in eo scriptore
 „ Gentium Locorumque am-
 „ plectentibus nunc primum il-
 „ lustrati. Londini 1719. ”

Quum vero de Clarissimo Editore ejusque opera in Melam collata & porro conferenda publice non constaret, ea in literis Tuis adjecisti, quae cum magni animi oblectatione ego tunc legi, & nunc cum magna animi oblectatione etiam lecturi sunt haud dubie omnes, quibus res literaria curae est, hisce verbis Tuis: “ E-
 „ ditio haec primum lucem ad-
 „ spexit anno 1711. Iscae, haud
 „ Londini impressa; neque Londi-
 „ ni

...um aperiat; de utro
” ut ex amici Epistola intelli
” pauca accipies. Nomen ed
” ris est Joannes Reynoldus,
” non indoctus, scholaeque l
” blicae apud Iscanos mode
” tor. Melam autem in discip
” lorum praecipue usum edidi
” quorum causa etiam char
” Geographicis adornavit;
” quibus conficiendis adjutores
” habuit Gulielmum Musgrave
” medendi arte, dum viveret, inte
” suos celeberrimum, & apud
” posteros eruditissimum.

„ Quod ad codices autem attinet,
 „ quorum ope adjutus fuit, dicit
 „ se impressum exemplar nactum
 „ fuisse, in cujus margine Cla-
 „ rissimus Bernardus, apud Oxo-
 „ nienfes olim Astronomiae Pro-
 „ fessor, multorum MSS. va-
 „ riantes lectiones, dum peregre
 „ esset, adscripserat. MS. autem
 „ ex Collegio nostro Gresha-
 „ mienfi; alterum ex Archie-
 „ piscopi Cantuariensis biblio-
 „ theca, quem Vossius prae omni-
 „ bus quos viderat aliis, com-
 „ mendat; tertium ex Novo
 „ Collegio Oxonii; quartum de-
 „ nique apud Hibernos se con-
 „ tulisse ait. His accesserunt
 „ tria exemplaria typis edita, u-
 „ num ex prima omnium editio-
 „ ne, ac duo altera ex nostro Col-
 „ legio ante annum MD. publi-
 „ cata

„ calcem libri adjicere p
„ quorum nullum adhuc
„ paret. Unum fuit ,
„ *Pomponiana*, index sci
„ nium locorum apud
„ cum novis eorum appe
„ bus, quantum licuerit
„ verso collocatis. Alteri
„ *sertatio de Ariane*. Terti
„ *tae & variantes lectione*
„ a proposito destitit; si
„ nim haec apud se conf

noldo emendata, aliorum MSS. quibus usus fui, auctoritate confirmari lubens animadverti. Quantum vero fructum ex liberalitate Tua & Cl. Reynoldi industria tulerim, testabitur haec, quam Tibi, Eruditissime Vir, offero, Pomponii Melae editio, splendore quidem Reynoldiana inferior, usui tamen veteris Geographiae amantium non minus accommodata, & ad MSS. codicum fidem plane adornata, exceptis iis locis, quae diverso characterere sunt exarata, quaeque quum in MSS. desiderentur, certa lacunarum indicia praebent. Proinde accipe quaeso hanc certissimam Tuae munificentiae meaeque erga Te observantiae indicem, & quidem eo animo, quo me olim excepisti, meaque excipere es solitus.

Latini nominis vocem
pretare : idque eo confic
Te rogo, quo benigniores
cacioremque operam Tuar
vota etiam mea nuper ex
fui in polienda atque exo
operis Aeliani de Natur
malium editione, brevi in
publicam proditura ex ty
phia Inclitae Societatis, c
Illustrissimis Sapiantiffi
omnium bonarum artium
toribus & Promotoribus ·

POMPONII MELAE
 DE
 SITU ORBIS
 LIBRI III.



PROOEMIUM.

ORBIS Situm dicere ag-
 gredior, impeditum o-
 pus, & facundiae mini-
 me capax; (constat e-
 nim fere Gentium loco-
 rumque nominibus, & eorum per-
 plexo satis ordine, quem persequi,
 longa est magis quam benigna ma-
 teria) verum aspici tamen cogno-
 scique dignissimum, & quod sine ro-
 opo ingenii orantis, at ipsa sui con-
 templatone pretium operae atten-
 dentium absolvat. Dicam alias plura
 & exactius: nunc autem ut quae-
 que erunt clarissima, & strictim. 15
 Ac primo quidem quæ sit forma

A

To-

r, expen-
nium & litora,
ue sunt, atque ut ea subit
cumluit Pelagus; additis quae in
natura Regionum incolarumque m-
moranda sunt. Id quo facilius se
5 ri possit atque accipi, paulo alt-
fuma repetetur.



COMPOSITIONI MELAE

DE

TURBIS

LIBER I.

C A P. I.

MUNDO & PARTIBUS

ejus.

INNE igitur Hoc, quicquid est, cui Mundi Caelique nomen imus, unum id est, & uno in se cunctaque amplecti- Partibus differt; unde sol ori- Oriens nuncupatur, aut Or- quo demergitur, Occidens, Occasus: qua decurrit, Meri- ab adversa parte, Septentrio. medio Terra sublimis cingi- 10 undique Mari: eodemque in atera, quae Hemisphaeria no- ntur, ab oriente divisa ad oc- n, Zonis quinque distingui- Mediam aestus infestat, fri- 15 ltimas: reliquae habitabiles

& quia sic jacet,
ubi latissima est
25 omnis Oceano, c
Maria recipit; un
ne, a meridie du
occafus. Suis loc
Hoc primum angu
30 plus decem milib
tens, terras aperi
Tum longe lateque
vaste cedentia litora
diverso prope coëui
35 arctum agitur, ut n
sibus pateat. Inde
modice admodum

LIB. I. CAP. I. 5

que venientis, nos Fretum, Graeci 45
 ci Πορθμὸν appellant. Quâ diffun-
 ditur, alia aliis locis cognomina
 acceptat. Ubi primum se arctat,
 Hellepontus vocatur. Propontis,
 ubi expandit. Ubi iterum pressit, 50
 Thracius Bosporus. Ubi iterum
 effundit, Pontus Euxinus. Quâ pa-
 ludi committitur, Cimmerius Bos-
 porus. Palus ipsa, Maeotis. Hoc
 mari & duobus inclytis amnibus, 55
 Tanai atque Nilo, in tres partes
 universa dividitur. Tanais a sep-
 tentrione ad meridiem vergens, in
 mediam fere Maeotida defluit: & ex
 diverso Nilus in pelagus. Quod 60
 terrarum jacet a freto ad ea flumi-
 na, ab altero latere Africam vo-
 camus; ab altero, Europen: ad
 Nilum, Africam; ad Tanain,
 Europen. Ultra quicquid est, 65
 Asia est.



20



dit, ita sua litora porrigit: dein fit
 venienti obviam, & primum se in- 25
 genti ambitu incurvat, post se in-
 genti fronte ad Helleponticum fre-
 tum extendit: ab eo iterum obli-
 qua ad Bosporum, iterumque ad
 Ponticum latus curva, aditum 30
 Maecotidos transverso margine at-
 tingit. Ipsam gremio ad Tanain
 usque complexa, fit ripa, quâ Ta-
 nais est. In ea primos hominum
 ab Oriente accipimus, Indos, & 35
 Seras, & Scythas. Seres media
 ferme Eoae partis incolunt, Indi
 & *Scythae* ultima: ambo late pa-
 tentes, neque in hoc tantum pel-
 agus effusi. Spectant enim etiam 40
 meridiem Indi, oramque Indici
 maris (nisi quoad aestus inhabita-
 bilem efficiant) diu continuis gen-
 tibus occupant. Spectant & sep-
 tentrionem Scythae, ac litus Scy- 45
 thicum (nisi unde frigoribus arcen-
 tur) usque ad Caspium sinum pos-
 sident. Indis proxima est Ariane,
 deinde Aria, & Cedrosis, & Per-
 sis ad sinum Persicum. Hunc po- 50
 puli Persarum ambiunt, illum al-

rum multae variaeque g
tant; Gandari & Pariani
60 Sugdiani, Harmatotropi
rae, Comani, Paropaniffi.
per Scythas Scytharum
At super Caspium finum
Massagetae, Cadufii, Hy
65 ri. Super Amazonas &
reos, Cimmerii, Ciffi, I
Georgi, Moschi, Cer
retae, Aryinphaei: at
Nostra maria tractus ex
70 tiani, Tibarani: & noti
mina, Medi, Armenii
geni, Mariandyni, V

LIB. I. CAP. II. 9

terum Babylonii, & super Aethi- 80
 opas Aegyptii. Ripis Nili amnis &
 mari proxima iidem Aegyptii pos-
 sident. Deinde Arabia angusta
 fronte sequentia litora attingit. Ab
 ea usque ad flexum illum, quem su- 85
 pra retulimus, Syria; & in ipso
 flexu, Cilicia: extra autem, Ly-
 cia & Pamphylia, Caria, Ionia,
 Aeolis, Troas usque ad Helleston-
 tum. Ab eo Bithyni sunt ad Thra- 90
 cium Bosporum. Circa Pontum
 aliquot populi, alio alioque fine,
 uno omnes nomine Pontici. Ad
 lacum, Maeotici: ad Tanain,
 Sauromatae. 95

C A P. I I I,

*Brevis EUROPAE
 Descriptio.*

EUROPA terminos habet, ab o-
 riente Tanain & Maeotida &
 Pontum; a meridie reliqua Nostri
 maris; ab occidente Atlanticum;
 à septentrione Britannicum Ocea- 5
 num.

A 5

ontidi & Helleponto
et, contrariis litoribus Asiae n
opposita modo, verum etiam si
lis est. Inde ad Fretum nunc v
retracta, nunc prominens, t
maximos sinus efficit, totidem
in altum se magnis frontibus e
hit. Extra Fretum ad occident
inaequalis admodum, praeci
media, procurrit ad septentrion
nisi ubi semel iterumque gr
recessu abducitur, pene ut dir
limite extenta est. Mare, q
primo sinu accipit, Aegaeum
citur: quod sequenti, in' ore,

LIB. I. CAP. III. 11

dirimit. Adriatici latus Illyris occupat. Inter ipsum Adriaticum 35 & Tuscum Italia procurrit. In Tusco intimo Gallia est, ultra Hispania. Haec in occidentem, diuque etiam ad septentrionem, diuersis frontibus vergit. Deinde 40 rursus Gallia est, longe & a nostris litoribus huc usque permixta. Ab ea Germani ad Sarmatas porriguntur, illi ad Asiam.

C A P. I V.

*Brevis AFRICAE
Descriptio.*

AFRICA ab orientis parte Nilo terminata, pelago a ceteris, brevior est quidem quam Europe, quia nec usquam Asiae, & non totis hujus litoribus obtenditur; longior tamen ipsa quam latior, & quâ ad fluvium attingit, latissima. Utque inde procedit, ita media praecipue in juga exsurgens, pergit incurva ad occasum, fastigatque se 10
A 6 mol.

obducta, aut ob sitim caeli terra
que deserta sunt, aut infestis
multo ac malefico genere ar-
tium, vasta est magis quam
quens. Mare, quo cingitur a
tentrione, Libycum; a me-
Aethiopicum; ab occidente,
lanticum dicimus. In ea
quae Libyco adjacet, pro
Nilo provincia, quam Cyren-
cant: dein, cui totius re-
vocabulo cognomen inditur
Africa. Cetera Numidae &
ori tenent: sed Mauri & in-
ticum pelagus expositi. Ult

LIB. I. CAP. IV. 17

tuli. Deinde late vacat regio, per-40
petuo tractu inhabitabilis. Tum
primos ab oriente Garamantas,
post Augilas & Trogodytas, &
ultimos ad occasum Atlantas audi-
mus. Intra (si credere libet) vix 45
jam homines, magisque semiferi,
Aegipanes, & Blemyes, & Gam-
phalantes, & Satyri, sine tectis
ac sedibus passim vagi, habent po-
tius terras, quam habitant. 50

Haec summa nostri Orbis, hae
maximae Partes: hae formae gen-
tesque Partium. Nunc exactius O-
ras situsque dicturo, inde est com-
modissimum incipere, unde terras 55
Nostrum pelagus ingreditur: & ab
iis potissimum, quae influenti dex-
tra sunt: deinde stringere litora
ordine quo jacent, peragratisque
omnibus, quae in mare attingunt, 60
legere etiam illa quae cingit Ocea-
nus; donec cursus incepti Operis
intra extraque circumvectus Or-
bem, illuc unde coeperit redeat.

M A U R E T

DICTUM est A
Oceanum, qui
cidente contingeret.
trum mare pergen
5 Hispania, Mauretan
primae partes illa E
Africae. Ejus orae
cha: caput atque exor
montorium, quod C
10 Iulian, Afri aliter, si
ficante vocabulo, a
eo est specus Herculi
tra specum T...

duntque, & inde eximie colunt. 20
 Deinde est mons praealtus, ei, quem
 ex adverso Hispania attollit, ob-
 jectus: hunc Abylam, illum Cal-
 pen vocant, Columnas Herculis u-
 trumque. Addit fama nominis fa- 25
 bulam, Herculem ipsum junctos
 olim perpetuo jugo diremisse col-
 les, atque ita exclusum antea mo-
 le montium Oceanum, ad quae
 nunc inundat admissum. Hinc 30
 jam mare latius funditur, summo-
 tasque vastius terras magno impetu
 inflectit. Ceterum regio ignobi-
 lis, & vix quicquam illustre fortita,
 parvis oppidis habitatur, parva 35
 flumina emittit, solo quam viris
 melior, & segnitie gentis obscura.
 Ex his tamen quae commemorare
 non piget, montes sunt alti, qui
 continenter & quasi de industria 40
 in ordinem expositi, ob nume-
 rum, septem, ob similitudinem
 Fratres nuncupantur. Tamuda flu-
 vius, & Rufadir, & Siga, parvae
 urbes: & portus, cui Magno est 45
 cognomen ob spatium. Mulucha
ille, quem diximus, amnis est,
 nunc.

N U M I D

AB eo Numidia ad
fluminis Ampfaci
dem quam Mauretania
est, verum & cultura
5 or. Urbium quas habet
sunt, Cirta procul a
Sittianorum colonia
regum domus, & Sydracene
foret, opulentissima. I
no aliquando ignobilis;
Jubae regia fuit, & quae
vocitatur. illustris.

Nabar, aliaque quae taceri nullum rerum famaevae dispendium est. Interius, & longe satis a litore (si fidem res capit) mirum ad modum, spinae piscium, muricum ostrearumque fragmenta, saxa at-²⁵ trita (uti solent) fluctibus, & non differentia marinis, infixae cauti- bus anchorae, & alia ejusmodi signa atque vestigia effusi olim usque ad ea loca pelagi, in campis nihil³⁰ alentibus esse inveniri que narran- tur.

C A P. VII.

AFRICA proprie dicta.

REGIO, quae sequitur a promontorio Metagonio ad aras Philaenorum, proprie nomen Africae usurpat. In ea sunt oppida, Hippo Regius, & Ruscade, & Thabraca. Dein tria promontoria, Candidum, Apollinis, Mercurii, vaste projecta in altum, duos grandes sinus efficiunt. Hipponensem

conditae: illa fato Caton
haec suo; nunc populi R
lonia, olim imperii eju
aemula; jam quidem ite
20 lenta, etiam nunc tamen
excidio rerum, quam op
tium clarior. Hadrume
tis, Clupea, Acholla,
Neapolis, hinc ad Syrtin
25 ut inter ignobilia cel
Syrtis sinus est centum
passuum, quâ mare ac
tens; trecenta, quâ cing
importuosus atque atrox
30 dorum frequentium brevi

dem, quod quem natalem ejus putant, ludicris virginum inter se decertantium celebrant. Ultra est 40
 Oea oppidum, & Cinyps fluvius per uberrima arva decidens: tum Leptis altera, & Syrtis, nomine atque ingenio par priori; ceterum altero fere spatio quâ dehiscit, quâque flexum agit, amplior. Ejus 45
 promontorium est Bōrion, ab eoque incipiens ora, quam Lotophagi tenuisse dicuntur, usque ad Phycunta (& id promontorium est) importuoso litore pertinet. Arae 50
 ipsae nomen ex Philaenis fratribus traxere, qui contra Cyrenæicos missi Carthagine ad dirimendum conditione bellum, diu jam de finibus, & cum magnis amborum 55
 cladibus gestum, postquam in eo, quod convenerat, non manebatur, ut ubi legati concurrerant, certo tempore utrinque dimissi, ibi termini statuerentur; pacti de integro, ut quicquid citra esset, popularibus cederet (mirum & memoria dignissimum facinus!) hinc se vivos obrui pertulerunt.

1 naica provincia est, in
sunt Hammonis oraculum
inclytæ: & fons, que
5 lis appellant: & rupes q
Austro sacra. Haec cu
minum manu attingitur,
modicus exurgit, arenasq
si maria agens, sic saevit
10 tibus. Fons media nod
vet; mox & paulatim tep
fit luce frigidus; tunc ut
git, ita subinde frigidior,
ridiem maxime riget: sur
15 tepores iterum; & prima n
lidus, atque ut illa proc

vallis devexa in Aegyptum, finit
 Africam. Orae sic habitantur, ad 25
 nostrum maxime ritum moratis cul-
 toribus, nisi quod quidam linguis
 differunt, & cultu Deum, quos
 patrios servant, ac patrio more ve-
 nerantur. Proximis nullae quidem 30
 urbes stant, tamen domicilia sunt
 quae mapalia appellantur. Victus
 alper, & munditiis carens. Primo-
 res sagis velantur, vulgus bestia-
 rum pecudumque pellibus. Hu- 35
 mi quies epulaeque capiuntur. Va-
 sa ligno fiunt aut cortice. Potus
 est lac, succusque baccarum. Ci-
 bus est caro, plurimum ferina:
 nam gregibus (quia id solum opi- 40
 mum est) quod potest parcitur.
 Interiores inculius etiam, sequun-
 tur vagi pecora: utque a pabulo
 ducta sunt, ita se ac tuguria sua
 promovent: atque ubi dies deficit, 45
 ibi noctem agunt. Quanquam in
 familias passim & sine lege dispersi,
 nihil in commune consultant: ta-
 men, quia singulis aliquot simul
 conjuges, & plures ob id liberi 50
 agnatique sunt, nusquam pauci.
 Ex

his in quiete quana ceteris
bus visere datur. Trogodyta
60 larum opum domini, striden
quam loquuntur, specus si
alunturque serpentibus. Ap
ramantas etiam armenta si
que obliqua cervice pascunt
65 pronis directa in humum
officiunt. Nulli certa u
Ex his qui tam confuso pa
coitu passim incertique na
quos pro suis colant, form
70 litudine agnoscunt. Augil
nes tantum Deos putant;
dejerant; eos ut oracula

decus; in reliquum pudicitia insignis est. Nudi sunt Gamphantes, armorumque omnium ignari: nec vitare sciunt tela, nec jacere: ideoque obvios fugiunt, neque aliorum, quam quibus idem ingenii est, aut congressus, aut colloquia patiuntur. Blemys capita absunt; vultus in pectore est. Satyris, praeter effigiem, nihil humani. Aegipanum quae celebratur, ea forma est. Haec de Africa.

C A P. IX.

*Particularis ASIAE
Descriptio.*

A E G Y P T U S.

ASIAE prima pars Aegyptus inter Catabathmon & Arabas, ab hoc litore penitus immissa, donec Aethiopiam dorso contingat, ad meridiem refugit. Terra expertis imbrium, mire tamen fertilis, & ho-

1
navigari facilis, nec
est: & cum diu simple
descendit, circa Mer
15 tentem insulam in
diffunditur, alteraque
boras, altera Astape
Ubi rursus coit, ibi
capit. Inde partim a
20 navigia patiens, in i
cum devenit: ex quo
petu egressus, & Tac
ram insulam amplexu
Elephantinam urbem
25 atrox adhuc fervensq
Tum demum placid

tantum eam, sed aestivo fidere exun- 35
 dans etiam irrigat, adeo efficacibus
 aquis ad generandum alendumque,
 ut praeter id quod scatet piscibus,
 quod Hippopotamos Crocodilos-
 que, vastas belluas, gignit, gle- 40
 bis etiam infundat animas, ex ipsa-
 que humo vitalia effingat. Hoc
 eo manifestum est, quod, ubi seda-
 vit diluvia, ac se sibi reddidit, per
 humentes campos quaedam non- 45
 dum perfecta animalia, sed tum
 primum accipientia spiritum, & ex
 parte jam formata, ex parte adhuc
 terrena, visuntur. Crescit porro,
 sive quod solutae magnis aestibus 50
 nives, ex immanibus Aethiopiae
 jugis, largius quam ripis accipi
 queant, defluunt: sive quod sol
 hieme terris propior, & ob id fon-
 tem ejus minuens, tunc altius abit, 55
 finitque integrum, & ut est plenis-
 simus, surgere: sive quod per ea
 tempora flantes Etesiae, aut actas
 a septentrione in meridiem nubes
 super principia ejus imbre praecipi- 60
 tant; aut venienti obvii, adverso
spiritu cursum descendentis impe-
 B diunt;

, iuntque oppo
70 meridie Antichthones,
quidem a vero nimium
in illis terris ortum ar
subter maria caeco alve
verit, in Nostris rursus
75 & hac re sollicitio accresce
tum hiems sit unde oritur
quoque in his terris m
In quodam lacu Chemm
lucos silvasque & Apoll
80 de sustinens templum,
quocumque venti agunt,
Pyramides tricentum pec
dibus extructae.
ma (177)

bus satis est. Pfammetichi opus
 Labyrinthus, domos *ter* mille & re-
 gias duodecim perpetuo parietis am-
 bitu amplexus, marmore exstructus
 ac tectus, unum in se descensum ha- 95
 bet, intus pene innumerabiles vias,
 multis ambagibus huc & illuc re-
 meantibus, sed continuo anfractu, &
 saepe revocatis porticibus ancipites:
 quibus subinde alium super alios 100
 orbem agentibus, & subinde tantum
 redeunte flexu quantum processer-
 rat, magno & explicabili tamen er-
 rore perplexus est. Cultores re-
 gionum multo aliter a ceteris a- 105
 gunt. Mortuos limo obliti plan-
 gunt: nec cremare aut fodere fas
 putant; verum arte medicatos intra
 penetralia collocant. Suis literis
 perverse utuntur. Lutum inter 110
 manus, farinam calcibus subigunt.
 Forum ac negotia feminae, viri
 pensa ac domos curant: onera il-
 lae humeris, hi capitibus accipiunt:
 parentes cum egent, illis ne 115
 cesse, his liberum est alere. Cibos
 palam & extra tecta sua capiunt:
 obscœna intimis aedium reddunt.

125 ac lugere solemne (polorum omnium niger, certis maculis cauda linguaque dirum. Raro nascitur
130 pecudis, (ut ajunt) & caelesti igne concep quo gignitur, genti n est. Ipsi vetustissimi cant) hominum, trece
135 ginta reges ante Ampra tredecim milium an tes, certis annalibus ref datumque literis. serv Aegyptii sunt

uti quae (ut Homero dictum est) centum portas, siue (ut alii ajunt) centum aulas habent, totidem olim principum domos: solitasque sin- 150
gulas, ubi negotium exegerat, dena armatorum milia effundere: in litore; Alexandria Africae contermina, Pelusium Arabiae. Ipsas oras secant Canopicum, Bolbiti- 155
cum, Sebennyiticum, Pathmeticum, Mendesium, Catapystum, Pelusiacum, Nili ostia.

C A P. X.

A R A B I A.

ARABIA hinc ad Rubrum mare pertinet; sed illic magis laeta & ditior, thure atque odoribus abundat: hinc, nisi quâ Casio monte attollitur, plana & sterilis, portum 5
admittit Azotum suarum mercium emporium; quâ in altum abit, adeo edita, ut ex summo vertice a quarta vigilia ortum solis 10
ostendat.

U que etiam latius, introrius aliis
aliisque nuncupata nominibus; (nam
& Coele dicitur, & Mesopotamia,
; & Damascene, & Adiabene, & Ba-
bylonia, & Judaea, & Comagene.
Hic Palaestine est, quâ tangit Ara-
bas: tum Phoenice, & ubi se Ci-
liciae committit, Antiochia) olim
o ac diu potens: sed cum eam regno
Semiramis tenuit, longe potentis-
sima. Operibus certe ejus insignia
multa sunt: duo maxime excel-
lunt; constituta urbs mirae magni-
tudinis Babylon, ac siccis olim re-
gionibus Euphrates & Tigris im-

ante diluvium (ut ferunt) condita: ubi Cephea regnasse eo signo²⁵ accolae affirmant, quod titulum ejus, fratrisque Phinei veteres quaedam arae cum religione plurima retinent: quin etiam rei celebratae carminibus ac fabulis, servatae a³⁰ Perseo Andromedae clarum vestigium, marinae belluae ossa immania ostentant.

CAP. XII.

P H O E N I C E.

PH O E N I C E N illustravere Phoenices, solers hominum genus, & ad belli pacisque munia eximium; literas & literarum operas, aliasque etiam artes, maria navibus adire, classe configere, imperitare gentibus, regnum praeliumque commenti. In ea est & Tyros, aliquando insula, nunc adnexa terris deficit, quâ ab impug¹⁰nante quondam Alexandro jacta opera. Vici tenent ulteriora: & ad-

stantia; locus ex nun
20 dicitur: tum Simyra c
urbs non obscura Mar
jam non obliqua pelag
versa adjacens Asia,
num inflexo tractu lit
25 Populi dites circumfi
efficit: quia regio fert
& navigabilibus alveis
pervia, diversas opes i
terrarum facili commer
30 tat ac miscet. In eo pl
liqua pars Syriae, cui
cognomen additur: & i
urbes, Seleucia

C A P. XIII.

C I L I C I A.

AT in recessu intimo locus est
 magni aliquando discriminis,
 fusorum ab Alexandro Persarum
 fugientisque Darii spectator ac tes-
 tis: nunc ne minima quidem, tunc 5
 ingenti urbe celebris Isso fuit; &
 hac re sinus Issicus dicitur. Pro-
 cul inde Ammodes promontorium
 inter Pyramum Cydnumque flu-
 vios jacet. Pyramus Isso prior 10
 Mallon praeterfluit: Cyd nus ultra
 per Tarsum exit. Deinde urbs est
 olim a Rhodiis Argivisque, post
 piratis Pompejo assignante posses-
 sa; nunc Pompejopolis, tunc So- 15
 loe: juxta in parvo tumulo Arati
 Poëtae monumentum, ideo refe-
 rendum, quia ignotum, quam ob
 causam jacta in id saxa diffiliant.
 Non longe hinc Corycos oppidum, 20
 portu saloque incingitur, angusto
 tergoze continenti adnexum. Su-
 pra specus est, nomine Corycius, sin-

ce demissus, & s
tur amplior, viret
bus undique, & t
roso laterum orbe
35 adeo mirificus ac pulc
tes accedentium pri
consternat; ubi conten
vere, non sariet. Un
descensus est, angustu
40 quingentorum & mille
per amoenas umbras & opa
quiddam agreste resonantis
hinc atque illinc fluitantib
ad ima perventum est
45 cus alter aperit
dus. Ter

ingenti fonte se extollens, tantummodo se ostendit, & ubi magnum impetum brevi alveo traxit, iterum 55 demersus absconditur. Intra spatium est, magis quam ut progredi quispiam aufit horribile, & ideo incognitum. Totus autem augustus & vere sacer, habitarique a Diis & 60 dignus & creditus, nihil non venerabile & quasi cum aliquo numine se ostentat. Alius ultra est, quem Typhoneum vocant, ore angusto, & multum (ut experti tradidere) 65 pressus, & ob id assidua nocte suffusus, neque unquam perspicui facili: sed quia aliquando cubile Typhonis fuit, & quia nunc demissa in se confestim exanimat, na- 70 tura fabulaque memorandus. Duo deinde promontoria sunt, Sarpedon, finis aliquando regni Sarpedonis, & quod Ciliciam a Pamphylia distinguit, Anemurium: in- 75 terque ea Celenderis & Nagidos, Samiorum coloniae; sed Celenderis Sarpedoni propior.



LYCIA continuo, cognominata a Lyco rege, Pandionis filio, atque (ut ferunt) infestata olim Chimaerae ignibus, Sidae portu & Tauri promontorio grandem sinum claudit. Taurus ipse ab Eois litoribus exurgens, vaste satis attollitur: dein dextro latere ad septentrionem, sinistro ad meridiem versus, it in occidentem rectus & perpetuo jugo; magnarumque gentium, quâ dorfum agit, terminus, ubi terras diremit, exit in pelagus. Idem autem, & totus ut dictus est, dicitur etiam quâ spectat orientem: 15 deinde Hemodes, & Caucasus, & Paropanifus: tum Caspiae pylae, Niphates, Armeniae pylae; & ubi jam Nostra maria contingit, Taurus iterum. Post ejus promontorium flumen est Limyra, & eodem nomine civitas: atque ut multa oppida, sic praeter Pataram non il-

C A P. XVI.

C A R I A

CARIA sequitur. Habita
certae originis; (alii
nas, sunt qui Pelasgos,
Cretas existimant) genus
pro eo quondam armorum pu-
amans, ut aliena etiam bel-
cedibus agerent. Hic caste
aliquot: dein promontori:

LIB. I. CAP. XVI. . 39

nomen est : inter eos oppidum Larumna, & Pandion collis in mare emissus: tum tres ex ordine finus, Thymnias, Schoenus, Bubefius; (Thymniae promontorium Aphro-²⁰disium est, Schoenus ambit Hylam, Bubefius Acanthum) Cnidus in cornu pene insulae; interque eam & Ceramicum sinum in recessu posita Euthane. Halicarnasos²⁵ Argivorum colonia est: & cur memoranda sit, praeter conditores, Mausoleum efficit, regis Mausoli monumentum, unum de miraculis septem, Artemisiae opus. Trans³⁰ Halicarnasum illa sunt, litus Leuca, urbes Myndos, Caryanda, Neapolis, sinus Jasius & Basilicus. In Jasio est Bargylos.

C A P. XVII.

J O N I A.

Post Basilicum Jonia aliquot se ambagibus sinuat: & primum a Posideo promontorio flexum

10 thei Musici, & Anaximand
fici, aliorumque civium i
ingeniis merito inclytam, u
que Joniam vocant: urben
pum: amnis Maeandri ex
15 Latmum montem, Endymio
Luna (ut ferunt) adamati f
nobilem: dein rursus inflexa
git urbem Prienen, & Gaei fl
nis ostium: moxque ut ma
20 circuitu, ita plura complect
Ibi est Panionium, sacra regio
ob id eo nomine appellata, qu
eam communiter Jones colu
a fugitivis.

LIB. I. CAP. XVII. 41

viatores Thebanorum Epigonos; & Colophon, quam Mopfus ejusdem Mantûs filius statuit. At promontorium quo sinus clauditur, 35 quod altera parte alium, quem Smyrnaeum vocant, efficit, angustisque cervicibus reliqua extendit in latius, abit in pene insulae faciem. Super angustias, hinc Te-40 os, illinc Clazomenae, quâ terga agunt, confinio adnexae muri, diversis frontibus diversa maria prospectant. In ipsa pene insula est Coryna. In sinu Smyrnaeo est 45 Hermus amnis, & urbs Leuca: extra, Phocaea Joniae ultima.

C A P. XVIII.

A E O L I S.

PROXIMA regio, ex quo ab Aeoliis incolî coepit, Aeolis facta, ante Mysia, & quâ Hellepontum attingit, Trojanis possidentibus Troas fuit. Primam urbem a Myrino conditore Myri-
nam

¹⁰ riacam decurrit & P
quae Arcefilan tulit,
mantis Academiae clari
¹⁵ tistitem. Tum in pro
Cana oppidum: quae
vestos finus excipit,
nus, sed longe ac moll
retrahensque paulatim
²⁰ ad ima montis Idae. Is
vis urbibus aspersus est
clarissima est Cisthena,
interiore campus Thebe
Adramyttion, Astryam,
²⁵ oppida, eodem quo dicti
dine adiacentia.

dro, illi quasi pro viro accipi vo- 35
lunt. Sequens tractus tangit Gar-
gara, & Affon, Aeoliorum colo-
nias. Tum sinus alter, *Αχαιῶν*
λίμνη, non longe ab Ilio litora in-
curvat; urbe bello excidioque cla- 40
rissima. Hic Sigeum fuit oppi-
dum: hic Achivorum fuit bellan-
tium statio. Huc ab Ideao monte
demissus Scamander exit, & Si-
mois, fama quam natura majora 45
flumina. Ipse mons vetere Diva-
rum certamine, & iudicio Paridis
memoratus, orientem solem aliter
quam in aliis terris solet aspici,
ostentat. Namque ex summo ver- 50
tice ejus speculantibus, pene a me-
dia nocte sparsi ignes passim mica-
re, &, ut lux appropinquat, ita
coire ac se conjungere videntur,
donec magis magisque collecti, 55
pauciores subinde & una ad postre-
mum flamma ardeant. Ea cum
diu clara & incendio similis efful-
sit, cogit se ac rotundat, & fit in-
gens globus. Diu is quoque gran- 60
dis, & terris adnexus apparet: dein
paulatim decrescens, & quanto de-
cres-

Ab his fit arctius mare, n
70adluit terras, sed rursus di
angusto Hellesponti freto li
vium findit: facitque ut
terrae, quâ fluit, latera fini

C A P. XIX.

BITHYNIA , PAPHLAGO
ALIAEQVE PONTICAE
MAEOTICAE GENTE
IN ORA ASIATICA

I N T E R I U S Bithyni sunt,

potissimum tenderent, responsum erat, ubi primum fulsisset, ibi se- 10
dem capessent. Tum rursus fit apertius mare Propontis. In id Granicus effunditur, quâ primum inter Persas & Alexandrum pugna fuit nobilis. Trans amnem sedet 15
in cervice pene insulae Cyzicum: (nomen Cyzicus indidit, quem a Minyis imprudentibus, cum Colchos peterent, fusum acie caesumque accepimus) post Placia, & 20
Scylace, parvae Pelasgorum coloniae, quibus a tergo imminet mons Olympus (ut incolae vocant) Mysius. Is flumen Rhyndacum in ea quae sequuntur emit- 25
tit. Circa Angues nascuntur immanes: neque ob magnitudinem modo, sed ob id etiam mirabiles, quod ubi in alveum ejus aestus solemque fugerunt, emergunt at- 30
que hiant: supervolantesque aves, quamvis alte & perniciousiter ferantur, absorbent. Trans Rhyndacum est Dascylos, &, quam Colophonii collocavere, Myrlea. Duo sunt 35
inde modici sinus. Alter sine no-
mine

garenſibus conditam. Deinde
ores terrae iterum jacent, e
que in Pontum pelagi canal
45 guſtior Europam ab Aſia
quinque diſterminat, Thraci
dictum eſt) Boſporus. In
faucibus oppidum, in ore ter
eſt: oppidi nomen Chalcedon
50 tor Archias Megarenſium pr
templi numen Jupiter, c
Jaſo. Hic jam ſeſe ingens
aperit, niſi quâ promontori
huc atque illuc longo rect
55 mite extentus, ſinuatus cet
contra minus; qua

dus est, fluctuosus atque fervens: 65
 olim ex colentium saevo admo-
 dum ingenio Axenus, post com-
 mercio aliarum gentium mollitis
 aliquantum moribus, dictus Euxi-
 nus. In eo primum Mariandyni 70
 urbem habitant, ab Argivo (ut fe-
 runt) Hercule datam. Heraclea
 vocitatur: id famae fidem adjicit.
 Juxta specus est Acherusia, ad
 Manes (ut ajunt) pervius, atque 75
 inde extractum Cerberum existi-
 mant. Tum Tios oppidum, Mi-
 lesiorum quidem colonia, sed jam
 soli gentisque Paphlagonum: quo-
 rum in litoribus pene mediis pro- 80
 montorium est Carambis; citra
 Parthenius amnis, urbesque Sesa-
 mus & Cromna & a Cytiforo Phryxi
 filio posita Cytoros: tum Cinolis,
 Anticinolis, & quae Paphlago- 85
 niam fuit Armene. Chalybes
 proximi clarissimas habent Amison
 & Sinopen, Cynici Diogenis pa-
 triam; amnes Halyn & Thermo-
 donta: secundum Halyn urbs est 90
 Lycasto: ad Thermodonta cam-
 pus. In eo fuit Themiscyrium op-
 pi-

ne perfignant, propa-
tur, promiscue concu-
lam: reges suffragio d-
torum cultique & aretissima
nent, atque ubi culpa
imperando meruere,
totius afficiunt: ceteru
culti, pernove appultis
nomus teri (verum & i-
moribus) Macrocephala
Beteri: rane vides:
Tharsus maxime ing-
vixit, & hinc hinc
vixit, & hinc hinc

LIB. I. CAP. XIX. 49

Hinc orti montes longo se jugo,
 & donec Rhipaeis conjungantur, 125
 exporrigunt; qui altera parte in
 Euxinum & Maeotida & Tanain,
 altera in Caspium pelagus obversi,
 Ceraunii dicuntur: iidem alicubi
 Taurici, Moschi, Amazonici, Ca- 130
 spii, Coraxici, Caucassii: ut aliis
 aliisque appositi gentibus, ita aliis
 aliisque dicti nominibus. At in pri-
 mo flexu jam curvi litoris oppidum
 est, quod Graeci mercatores con- 135
 stituisse, & (quia, cum caeca
 tempestate agerentur, ignaris quae
 terra esset cycni vox notam dederat,) Cycnum appellasse dicun-
 tur. Reiiqua ejus, ferae incultae- 140
 que gentes, vasto mari affidentes,
 tenent, Melanchlaeni, Toretae,
 Sedochezi, Coraxi, Phthirophagi,
 Heniochi, Achaei, Cercetici, &
 jam in confinio Maeotidis Sindo- 145
 nes. In Heniochorum finibus Di-
 oscorias, a Castore & Polluce Pon-
 tum cum Jasone ingressis; Sindos
 in Sindonum ab ipsis terrarum cul-
 toribus condita est. Obliqua tunc 150
regio, & in latum modice patens,

monastia, Cepoe, P
in ipso ore, Cimr
ingressos Lacus acci
160 que diffusus; qua
incurvo circumdatus
mari propior est (nisi
aequali margine obc
magnitudinem, prope
165 lis. Oram, quae a Bc
nain usque deflectitur,
colunt, Toreatae, S
cores, & ostio flumi
Ixamatae. Apud eos
170 feminae quas viri exer
ut ne militia

LIB. I. CAP. XIX. 51

Tanais ex Rhipaeo monte dejectus, 180
adeo praeceps ruit, ut cum vicina
flumina, tum Maeotis & Bosporus,
tum Ponti aliqua, brumali
rigore durentur, solus aestus hie-
memque juxta ferens, idem sem- 185
per & sui similis incitatusque de-
currat. Ripas ejus Sauromatae &
ripis haerentia possident: una gens,
aliquot populi, & aliquot nomina.
Primi Maeotidae *γυναικονες ἰμαροι*, 190
regna Amazonum, fecundos pabu-
lo, at alia steriles nudosque cam-
pos tenent. Budini Gelonon urbem
ligneam habitant. Juxta Thyssagetæ
Turcaeque vastas silvas occupant, 195
alunturque venando. Tum con-
tinuis rupibus late aspera & deserta
regio ad Arymphæos usque permit-
titur. His justissimi mores; nemora
pro domibus; alimenta baccae; & 200
feminis & maribus nuda sunt capita.
Sacri itaque habentur: adeoque ipsos
nemo de tam feris gentibus violat, ut
aliis quoque ad eos confugisse pro
asylo sit. Ultra surgit mons Rhi- 205
paeus, ultraque eum jacet ora,
quae spectat Oceanum.

LIBER I

C A P. I.

SCYTHIA EUROP

A SIAE in Nost
re Tanainque
tis, quem di
ac fitus est. At
dem amnem in
tida remeantibus, ad dext
rope est, inodo sinistro late
vigantium adposita Rhina.

tum mire amant mireque custo-
 diunt, & sunt infesti attingentibus.
 Hominum primi sunt Scythae,
 Scytharumque, quibus singuli oculi 20
 esse dicuntur, Arimaspoë. Ab eis
 Eshedones usque ad Maeotida. Hu-
 jus flexum Buceis amnis secat:
 Agathyrsi & Sauromatae ambiunt;
 quia pro sedibus plaustra habent, 25
 dicti Hamaxobioë. Obliqua tunc
 ad Bosporum plaga excurrens,
 Ponto ac Maeotide includitur. In
 paludem vergentia Satarchae te-
 nent: in Bosporum Cimmerica op- 30
 pida, Myrmecion, Panticapaeum,
 Theodosia, Hermisium: in Euxi-
 num mare, Taurici. Super eos,
 sinus portuosus, & ideo καλὸς λιμὴν
 appellatus, promontoriis duobus 35
 includitur. Alterum κεῖθ μίτωνιον
 vocant, Carambico, quod in Asia
 diximus, par & adversum: Par-
 thenion alterum. Oppidum adja-
 cet Cherrone, a Diana (si creditur) 40
 conditum, & Nymphaeo specu,
 quod in arce ei & Nymphis sacra-
 tum est, maxime illustre. Subit
 tum ripam mate, & donec quin-

... , & apud nominatur
Carcinites. In eo urbs est
quam duo flumina, Gerrhe
pacaris, uno ostio effluen-
gunt: verum diversis font
55 aliunde delapsi. Nam Ge-
ter Basilidas & Nomadas,
ris per Nomadas evolvitur.
deinde sunt, quas maxii
terrae ferunt, & Panticap
60 Nomadas Georgosque dist
Terra tum longe disten-
dens, tenui radice litori
tur: post spatiosa modice
tim se ipsa fastigat, & quas

LIB. II. CAP. I. 55

nes gentem sui nominis abluit: inter Scythiae amnes amoenissimus, turbidis aliis, liquidissimus defluit, 75 placidiorque quam ceteri, potari- que pulcherrimus: alit laetissima pabula, magnosque pisces, quibus & optimus sapor & nulla ossa sunt: longe venit, ignotisque ortus e 80 fontibus, quadraginta dierum iter alveo stringit, tantoque spatio navigabilis, secundum Borysthenida & Olbian, Graeca oppida, egreditur. Callipidas Hypanis inclu- 85 dit. Ex grandi palude oritur, quam Matrem ejus accolae appellant: & diu qualis natus est defluit. Tandem non longe a mari, ex parvo fonte, cui Exampeo cogno- 90 men est, adeo amaras aquas accipit, ut ipse quoque jam sui dissimilis & non dulcis hinc defluat. Axiaces proximus intra Callipidas Axiacasque descendit. Hos ab 95 Iltricis Tyra separat; surgit in Neuris: quâ exit, sui nominis oppidum attingit. At ille, qui Scythiae populos a sequentibus dirimit, apertis in Germania fontibus, 100 alio,

in Nōstrum mare dec
tum Nilo minor, t
ille ostiis, sed tribus te
110. liquis navigabilibus, et
nia cultusque Gentium
Essedones funera pare
& victimis ac festo ce
rium celebrant. Corp
115 niata, & caelis pecorum
immixta epulando confi
pita ubi fabre expoliti
vineta pro poculis ger
sunt apud eos ipsos pie
120 officia. Agathyrsi or
nuncunt.

LIB. II. CAP. I. 57

sedibus, specus aut suffossa habi-
 tant; totum braccati corpus, & ni- 130
 si quâ vident, etiam ora vestiti.
 Tauri, Iphigeniae & Orestis ad-
 ventu maxime memorati, imma-
 nes sunt moribus, immanemque
 famam habent, solere pro victimis 135
 advenas caedere. Basilidis ab Her-
 cule & Echidna generis principia
 sunt, mores regii, arma tantum
 sagittae. Vagi Nomades pecorum
 pabula sequuntur, atque ut illa du- 140
 rant, ita diu statam sedem agunt.
 Colunt Georgi exercentque agros.
 Axiacae furari quid sit ignorant:
 ideoque nec sua custodiunt, nec
 aliena contingunt. Interius habitan- 145
 tium ritus asperior, & incultior re-
 gio est. Bella caedesque amant:
 mosque est bellantibus, cruorem
 ejus, quem primum interemerunt,
 ipsis ex vulneribus ebibere. Ut 150
 quisque plures interemerit, ita
 apud eos habetur eximius: cete-
 rum expertem esse caedis, inter
 opprobria vel maximum. Ne foe-
 dera quidem incruenta sunt; sau- 155
 ciant se qui paciscuntur, exem-
 tum.

quentissima mentio : binu-
culis, qui plurimos retules
potant. Is inter jocantes
165 praecipuus est. Pocula i-
dones parentium, ita inimi-
rum capitibus expoliunt.
Anthropophagos ipsae etiam
visceribus humanis apparant
170 lioni hostium cutibus equo
velant; illos reliqui corp-
capitum. Melanchlaenis a-
tis, & ex ea nomen : Nei-
tum singulis tempus est,
175 velint, in lupos, iterumque
qui fuerent, mutantur. Ma-

LIB. II. CAP. I. 59

lignorum egentes , ignes offibus 185
alant.

C A P. II.

T H R A C I A.

HIS Thracia proxima est : ea-
que a Pontici lateris fronte
usque in Illyricos penitus immissa,
quâ latera agit , Istro pelagoque
contingitur. Regio nec caelo 5
laeta nec solo ; & nisi quâ mari
propior est , infecunda , frigida,
eorumque quae feruntur , maligne
admodum patiens , raro usquam
pomiferam arborem , vitem fre- 10
quentius tolerat : sed nec ejus
quidem fructus maturat ac miti-
gat , nisi ubi frigora objectu fron-
dium cultores arcuere. Viros be-
nignius alit , non ad speciem ta- 15
men ; (nam & illis asper atque
indecens corporum habitus est)
ceterum ad ferociam & numerum ,
ut multi immitesque sint , maxime
ferax. Paucos annes qui in pela- 2
gus

POMPONII MELAE

evadunt, verum celeberrimos, brum & Neston & Strymona ittit. Montes interior attollit, emon & Rhodopen & Orbelon, ris Liberi patris, & coetu Maenam, Orpheo primum initiante, ebratos. E quibus Haemos in tum altitudinis abit, ut Euxim & Adriam ex summo vertice endat. Una gens Thraces hant, aliis aliisque praediti & nobus & moribus. Quidam ferit & ad mortem paratissimi, stae utique. Id varia opinio perit. Alii redituras putant animas euntium: alii etsi non redeant

LIB. II. CAP. II. 61

cujus id sit decus, apud judicatos magno certamine affectant. 50
 Moribus datur, estque maxime laetum, cum in hoc contenditur, vincere. Moerent aliae vocibus, & cum acerbissimis planctibus efferrunt. At quibus consolari eas 55
 animus est, arma opesque ad rogos deferunt, paratique (ut distant) cum fato jacentis, si detur in manus, vel pacisci vel decernere, ubi nec pugnae nec pecuniae locus 60
 sit, manent dominas proci. Nupturae virgines non a parentibus viris traduntur, sed publice aut locantur ducendae, aut vaeneunt. Utrum fiat, ex specie & moribus causa 65
 est. Probae formosaeque in pretio sunt: ceteras qui habeant, mercede quaeruntur. Vini usus quibusdam ignotus est: epulantibus tamen ubi super ignes, quos cir- 70
 cumfident, quaedam semina ingesta sunt, simul ebrietati hilaritas ex nidore contingit. In litoribus Istro proxima est Istropolis; deinde a Milesiis deducta Calatis; tum 75
 Tomoe, & portus Caria, & Ti-

85 ubi Pontus alterum si-
gulo finit magno, Apol-
dehinc ora, nisi quod
in promontorium, quod
vocat, exit, & incurvis
90 toribus obtenditur, urbes
Halmydeson & Phileas-
lim. Hactenus Pontus
Bosporus & Propontis:
Byzantium; in Propontide
95 bria, Perinthos, Bithy-
nesque qui interfluunt
& Athys-

LIB. II. CAP. II. 63

arctissima inter Hellespontum Ae-105
 gaeumque procurrit. Angustias
 Isthmon; frontem ejus Mastusiam;
 totam Chersonesum appellant: ob
 multa memorabilem. Est in ea
 flumen Aegos, naufragio classis 110
 Atticae insigne. Est & Abydo ob-
 jacens Sestos, Leandri amore per-
 nobilis. Est & regio, in qua Per-
 farum exercitus divisas spatio pela-
 goque terras, ausus pontibus jun- 115
 gere (mirum atque ingens faci-
 nus!) ex Asia in Gracciam pedes
 & non navigata maria transgressus
 est. Sunt Protelilai ossa conse-
 crata delubro. Est & portus Coe- 120
 los, Atheniensibus & Lacedaemo-
 niis navali acie decernentibus, La-
 conicae classis signatus excidio.
 Est & Cynossema, tumulus Hecu-
 bae, sive ex figura canis, in quam 125
 conversa traditur, sive ex fortuna,
 in quam deciderat, humili nomi-
 ne accepto. Est Madytos: est
 Eleus, quae finit Hellespontum.
 Aegaeum statim pelagus vaste lon- 130
 gum litus impellit, summotasque
terras hinc ad promontorium,
quod

cluditur, & ex fluvio que
140 pit, Melas dictus, duas u
plectitur, Alopeconnesum
altero Isthmi litore sitam C
eximia est Aenos, ab Ae
fugo condita: circa Hebr
145 cones: trans eundem I
ubi Xerxen copias suas,
mero non poterat, spatio
ferunt: deinde promontor
rium, & quo canentem
150 secuta narrantur etiam
Zone: tum Schoenos fl
ripis ejus adjacens Maro
gio ulterior Diomedes

bet, quod Democritum Physicum tulit, quam quod ita condita est. Ultra Nestos fluit; interque eum & Strymona urbes sunt Philippi, Apollonia, Amphipolis: inter 165 Strymona & Athon, turris Calarnaea, & *καίπερον λιμῶν*, urbs Acanthos, & Echymnia: inter Athon & Pallenen, Cleona & Olynthos. Strymon (sicut diximus) annis 170 est; longeque ortus, & tenuis, alienis subiinde aquis fit amplior; & ubi non longe a mari lacum fecit, majore quam venerat alveo erumpit. Athos mons est adeo 175 elatus, ut credatur altius etiam quam unde imbres cadunt, surgere. Capit opinio fidem, quia de aris, quas in vertice sustinet, non abluitur cinis, sed quo relin- 180 quitur aggere manet. Ceterum non promontorio, ut alii, verum totus exstat, totoque longe dorso procedit in pelagus. Quam conti- nenti adhaeret, a Xerxe in Graios 185 tendente perfossus transjugatusque est, & factus freto navigabili pervius. *Ima* ejus tenent parvae Pelasgo- rum

195 ager, tota in altum ab
fatis unde incipit. Ibi est
at ubi laxius patet, M
neque referendae; illa a
haec ab Achivis capto Il
200 tibus posita.

C A P. I I I.

MACEDONIA, GRAECI
PONNESUS, EPIRI
ILLYRICUM.

TUM Macedonum do

LIB. II. CAP. III. 67

dicitur, urbes Toronen & Phycellam, atque unde ipsi nomen 10
 est, Mecybernam incingit. Canastraero promontorio Sena proxima
 est. Mecybernaeus autem in medio quâ terra dat gremium,
 modice in litora ingreditur. Ceterum longis in altum immiffis
 lateribus, ingens inde Thermaicus finus est. In eum Axius per Ma-
 cedonas, & jam per Theffalos Peneus excurrit. Ante Axium Thes- 20
 falonice est: inter utrumque Casandria, Cydna, Aloros, Icaris:
 a Peneo ad Sepiada, Gyrtona, Meliboea, Castanaea; pares ad fa-
 mam, nisi quod Philoctetes alumnus Meliboeam illuminat. Ter- 25
 rae interiores claris locorum nominibus insignes, pene nihil ignobile
 ferunt. Hiuc non longe est Olympus, Pelion, Ossa, montes Gi- 30
 gantum fabula belloque memorati: hîc Musarum parens domusque
 Pieria: hîc novissime calcatum Graio Herculi solum, saltus
 Octaeus: hîc sacro nemore nobi- 35
 lia *Tempe*: hîc *Libethra*, carmi-
 num

... PROXIMO 14

Hellas nomine, grandi fro
45 cedit: mox mari utroque,
magis, latera ejus intran
nec quatuor milia passuum
media ferme prope inciditu
inde rursus terris huc se
50 verum in Ionium mare m
pandentibus, progressisqu
tum, non tam lata quam c
ingens tamen iterum & q
ne insula extenditur, vo
55 Peloponnesos, ob sinus
montoria, quibus ut fibris li
incisa sunt, simul quod t
mite in letus off

LIB. II. CAP. III. 69

ce, Messenia, Achaia, Elis, Ar-65
 cadia: ultra Aetolia, Acarnania,
 Epiros, usque in Adriam. De
 locis atque urbibus, quae mare
 non abluit, haec maxime memo-
 randa sunt: in Thessalia Larissa, 70
 aliquando Iolcos: in Magnesia An-
 tronia: in Phthiotide Phthia: *in*
Doride Pindus, & juxta situm
Erineum: in Locride Cynos &
 Calliaros: in Phocide Delphi, & 75
 mons Parnasos, & Apollinis fa-
 num atque oraculum: in Boeotia
 Thebae, & Cithaeron fabulis car-
 minibusque celebratus: in Attide
 Eleusin Cereri consecrata, & cla-80
 riores, quam ut indicari egeant,
 Athenae: in Megaride, unde re-
 gioni nomen est, Megara: ut in
 Argolide Argos, & Mycenae, &
 templum Junonis vetustate & reli-85
 gione percelebre: in Laconide
 Therapne, Lacedaemon, Amy-
 clae, mons Taygetus: in Messe-
 nia, Messene & Methone: in
 Achaia atque Elide, quondam Pi-90
 sae Oenomai, Elis, etiam nunc,
 delubrumque Olympii Jovis, cer-
 ta-

ca iunt
Tegea , Orchon
100 Pholoë , Cyllenit
Maenalus ; flumi
& Ladon : in Aet
in Acarnania Strat
Epiro Dodonaei J
105 & fons ideo sacer
frigidus , & immerſi
ceteri , exſtinguat ,
procul admoventur ,
cum litora leguntur
110 torio Sepiade per
Halon & Pteleon &
Pagafaeum finum cu

LIB. II. CAP. III. 71

pylae, Opoës, Scarpha, Cnemides, Alope: Anthedon, Larymna, Aulis Agamemnoniae Graiorumque classis in Troiam conjurantium statio: Marathon magna- 125
 rum multarumque virtutum testis, jam inde a Theseo, Persica maxime clade pernotus: Rhamnus parva, illustris tamen, quod in ea fanum est Amphiarai & Phidiaca 130
 Nemesis: Thoricos & Brauronia, olim urbes, jam tantum nomina. Sunium promontorium est, finitque id litus Hellados, quod spectat orientem. Inde ad meridiem 135
 terra convertitur usque ad Megaram, Atticae ut modo lateret, ita nunc fronte pelago adjacens. Ibi est Piraeus Athenensium portus: Scironia saxa, saevo 140
 quondam Scironis hospitio etiam nunc infamia. Megarensium tractus Isthmon attingit, (Diolco cognomen est) qui quatuor milium spatio Aegaeum mare ab Ionio sub- 145
 movens, angusto tramite Helladi Peloponneson adnectit. In eo est oppidum Cenchreae: fanum Nep-
 tuni,

quam
155 maria utraque contuens.
& promontoria lacerant:
te Bucephalos, & Ch
& Scyllaeon: ad meri
160 ad vesperum Chelona
xos. Habitant ab Ithra
laeon Epidaurii, Aesc
plo inclyti, & Troeze
cietatis Atticae illustre
165 Saronicus, & Schoeni
gonus: oppida autem
& Troezene, & Hern
... apposita sunt.

ipso Taenaro Neptuni templum, specus, illi, quem in Ponto Acherusium diximus, facie & fabula similis: in Asinaeo flumen Pamis-180
 sum: in Cyparissio Alpheus. Nomen dedit urbs in litore sita, huic Cyparissae, illi Asine. Messenii Pyliique terras colunt; & ipsa pelago Pylos adja-185
 cet. Cyllene, Enneapolis, Patraeoram illam tenent, in quam Chelonates & Araxos excurrunt: sed Cyllene, quod Mercurium ibi natum arbitrantur, insignis. Rhion 190
 deinde (maris id nomen est) auguste, & velut treto, latus orae sequentis incidens inter Aetolos & Peloponnesiacos, usque ad Isthmon irrumpit. In eo ad sep-195
 tentriones spectare litora incipiunt. In his est Aegion, & Aegira, & Oluros, & Sicyon: at in adversis Pagae, Creufis, Anticyra, Oeanthia, Cirrhæ, & notior aliquanto 200
 nomine Calydon, & Euenos, extra Rhion. In Acarnania maxime clara sunt oppidum Leucas, flumen Achelous. In Epiro nihil

210gia Amphilocheis,
acidarum regna
throton ultra est:
montes: ab iis f
Hoc mare magn
215 acceptum, & val
titudinem patens,
men vastius, Ill
gestum, cetera C
gentibus cingitur
220 faretæ prima ej
tia Taulantii,
ces. Dein sunt
lyricos vocant
& Istr

LIB. II. CAP. III. 75

quantum res transeunt!) nunc Romana colonia. Amnes autem Aetas & Nar, & Danubius, qui jam dictus est Ister: sed Aetas secundum Apolloniam, Nar inter Pyraeos & Liburnos, per Istros Ister emittitur. Tergeste intimo in sinu Adriæ situm finit Illyricum. 240

C A P. IV.

I T A L I A.

DE Italia, magis quia ordo exigit, quam quia monstrari eget, pauca dicentur: nota sunt omnia. Ab Alpibus incipit in altum excedere, atque ut procedit, se media perpetuo jugo Apennini montis attollens, inter Adriaticum & Tuscum, sive (ut aliter eadem appellantur) inter Superum mare & Inferum excurrit, diu solida. Verum ubi longe abit, in duo cornua finditur, respicitque altero Siculum pelagus, altero Ionium: tota angusta, & alicubi multo, quam

20 Capua, Caraceni, et
dextram sunt sub Alp
sub Apennino Etrur
um, Volsci, Campa
Lucaniam Bruttii. U
25 procul a mari habit
tissimae sunt, ad fi
vium Antenoris, M
nonia, Romanorum
dextram Capua a T
30 ma quondam a pa
dita; nunc, si pro
tur, alterum opus.
proxima est a Ter
dia. Interfluit Tim

LIB. II. CAP. IV. 77

macer, mox aliis amnibus adeo
 augetur atque alitur, ut se per
 septem ad postremum ostia effun- 45
 dat. Unum de eis magnum, Pa-
 dum appellant. Inde tam citus
 profilit, ut discussis fluctibus diu
 qualem emittit undam agat, suum-
 que etiam in mari alveum fervet; 50
 donec cum ex aduerso litore Istriae
 eodem impetu profluens Ister amnis
 excipiat. Hac re per ea loca navi-
 gantibus, qua utrinque amnes eunt,
 inter marinas aquas dulcium hau- 55
 stus est. A Pado ad Anconam
 transitur Ravenna, Ariminum, Pi-
 saurum, Fanestris colonia; flumen
 Metaurus, atque Aesis. Exin illa
 in angusto duorum promontorio- 60
 rum ex diverso coeuntium, inflexi
 cubiti imagine sedens, ac ideo a
 Grajis dicta Ancon, inter Gallicas
 Italicasque gentes quasi terminus
 interest. Haec enim praegressos 65
 Piceni litora excipiunt: in quibus
 Numana, Potentia, Cluana, Cu-
 pra, urbes; castella autem Fir-
 mum, Adria, Truentinum: id &
fluvio, qui praeterit, nomen est. 70

nus est continuo Apu
cinctus, nomine Uri
spatio, pleraque asper
80 tra Sipontum, vel (u
re) Sipus; & flumen
nusium attingens, Au
lant: post Barium,
Ennio cive nobiles Ru
85 in Calabria Brundus
tium, Lupiae, Hydrus
Sallentini campi, & Sal
& urbs Graia Callipolis
Adria, hucusque Itali
90 rum pertinet. Frons eju
dem se cornua (sicut in

num & Lacinium; in eo sunt Tar-
 rentus, Metapontum, Heraclea, 100
 Croto, Thurium: secundus Scy-
 laceus, inter promontoria Laci-
 nium & Zephyrium; in quo est
 Petilia, Carcinus, Scylaceum,
 Mystia: tertius inter Zephyrium 105
 & Bruttium, Consentiam, Caulo-
 niam, Locrosque circumdat. In
 Bruttio sunt, Columna Rhegia,
 Rhegium, Scylla, Taurianum, &
 Metaurum. Hinc in Tuscum 110
 mare est flexus, & ejusdem ter-
 rae latus alterum: Medama, Hip-
 po, nunc Vibon, Temesa, Clam-
 petia, Blanda, Buxentum, Velia,
 Palinurus, olim Phrygii governa- 115
 toris, nunc loci nomen, Paesta-
 nus sinus, Paestum oppidum, Si-
 lerus amnis, Picentia, Petrae quas
 Sirenes habitavere, Minervae pro-
 montorium, omnia Lucaniae lo- 120
 ca; sinus Puteolanus, Surrentum,
 Herculaneum, Vesuvii montis
 aspectus, Pompeji, Neapolis, Pu-
 teoli, lacus Lucrinus & Avernus,
 Baiae, Misenum, (id nunc loci, 125
 aliquando Phrygii militis nomen)



phrodisium, At
Ostia, citra Tib
135 sunt : ultra Py
strum novum, &
Telamon, Pop
Pisae, Etrusca &
deinde Luna Lig
140 lia, & Genua, &
bingaunum : tur
rum flumina, et
bus delapsa ; sed
Italiam finit, ali
145 Alpes ipsae ab his
lateque diffusae, pr
trionem

C A P. V.

GALLIA NARBONENSIS.

GALLIA Lemanno lacu & Cebennicis montibus in duo latera divisa, atque altero Tuscum pelagus attingens, altero Oceanum, hinc a Varo, illinc a Rheno, ad Pyrenaeum usque promittitur. Pars Nostro mari apposita (fuit aliquando Braccata, nunc Narbonensis) est magis culta & magis confita, ideoque etiam laetior. Urbium, quas habet, opulentissimae sunt, Vasio Vocontiorum, Vienna Allobrogum, Avenio Cavarum, Arecomicorum Nemausus, Tolosa Tectosagum, Secundanorum Arausio, Sextanorum Arelate, Septimanorumque Baeterra. Sed antestat omnes Atacinorum Decimanorumque colonia, unde olim his terris auxili-
um fuit, nunc & nomen & decus est, Martius Narbo. In litoribus

Deinde est Forum Jul
30 niorum colonia : tunc,
nopolin, & Olbiam, &
& Citharisten, est Lac
filiensium portus, &
Maffilia. Haec a Phoe
35 da, & olim inter aspe
nunc ut pacatis, ita d
tamen vicina gentibus
quam facile & tunc i
nam ceperit, & adhu
40 suum teneat. Inter ea
danum Maritima Avatic
no affidet. Fossa Ma
tem eius omnia

LIB. II. CAP. V. 83

ti passim & late jacent. Rhodanus non longe ab Istri Rhenique fontibus surgit: deinde Lemanno lacu acceptus tenet impetum, seque per medium integer agens, quantus venit egreditur, & inde contra occidentem ablatum, aliquandiu Gallias dirimit: post cursu in meridiem abducto, hâc intrat, accessuque aliorum annium jam grandis, & subinde grandior, inter Volcas & Cavaras emittitur. Ultra sunt stagna Volcarum, Ledum flumen, castellum Latera, Mesua collis incinctus mari pene undique; ac, nisi quod angusto aggerre continenti adnectitur, insula. Tum ex Cebennis demissus Arauris juxta Agathan, secundum Baeterras Orbis fluit. Atax ex Pyrenaeo monte degressus, quâ sui fontis aquis venit, exiguus, vadusque est; & jam ingentis alioquin alvei tenens, nisi ubi Narbonem attingit, nusquam navigabilis: sed cum hibernis intumuit imbribus, usque eo solitus insurgere, ut se ipse non capiat. Lar-

85 ^{etiam} quam marinae
Campus minuta aru
que perviridis, cel
subeunte suspensus.

media pars ejus,

90 proximis, velut infu
lique se atque attrahi
& ex his quae ad ir
sunt, suffusum ma

Unde Grajis nostrisqu

95 toribus, verine ignora
dentibus etiam men

visum est tradere po
regione piscem e ter
riri, qui ubi ex alto

100 netravit, per ea fora
pulantium interfectu

Inde est ore S...

tenuē vestigium. Tum inter Pyrenaei promontoria Portus Veneris est sinu Salfo, & Cervaria locus, finis Galliae.

C A P. V I.

HISPANIAE ORA CITERIOR.

PYRENAEUS primo hinc in Britannicum procurrit Oceanum; tum in terras fronte conversus, Hispaniam irrumpit, & minore ejus parte ad dextram exclusa trahit perpetua latera continuus, per omnem donec provinciam longo limite inmissus, in ea litora, quae occidenti sunt adversa, perveniat. Ipsa Hispania, nisi quae Gallias tangit, pelago undique incincta est: ubi illis adhaeret, maxime angusta, paulatim se in Nostrum & Oceanum mare extendit, magisque & magis latior ad occidentem abit, ac fit ibi latissima: viris, equis, ferro, plumbo, aere, argento auroque etiam abundans, &

- 25 Lusitania vocatur. T
altero capite Gallias,
ticam Lusitaniamque
mari latera objicit N
meridiem; quâ septent
30tat, Oceano. Illas f
separat, & ideo Baetica
que prospicit; ad occi
lanticum; ad meridiem
Lusitania Oceano tant
35jecta est, sed latere a
nes, fronte ad occasum
de mediterraneis in
clarissimae fuerunt
Numantia, nunc e
40gusta: in Lusitania
Baetica Astigi, Hisp

mons Jovis, cujus partem occidenti adversam, eminentia cautum, quae inter exigua spatia ut gradus subinde consurgunt, 50 Scalas Hannibalis appellant. Inde ad Tarraconem parva sunt oppida, Blanda, Eluro, Baetulo, Barcino, Subur, Tolobi; parva flumina, Baetulo juxta Jovis montem, Rubricatum in Barcinonis litore, inter Subur & Tolobin Majus. Tarraco urbs est in his oris maritimarum opulentissima. Tulcis eam modicus amnis super, ingens Iberus Dertosam attingit. Inde se in terras pelagus insinuat, & primum magno impetu admissum, mox in duos sinus promontorio, quod Ferrariam vocant, finditur: prior Sucronensis dicitur; majorque ac magno satis ore pelagus accipiens, & quo magis penetratur, angustior, Saetabim, & Turiam, & Sucronem non magna excipit flumina: urbes complexus, & alias quidem, sed notissimas Valentiam, & Saguntam illam fide & acuminis inclutam.

85 oraciunt. Verum :
sunt, ad principia
ter Carthaginem,
norum Hasdrubal
referendum est. I
85 nobilia sunt oppida
mentio tantum ad
Virgi in sinu quæ
vocant: extra Abder
Maenoba, Malaca,
90 cippo, Barbesul.
angustissimum pelagu
ma inter se Europæ :
litora montes efficiunt
diximus, Columnæ H
95 la & Calpe : uterque
Calpe magis, & nene :

LIB. II. CAP. VI. 89

est, in eoque Carteia (ut quidam putant) aliquando Tartessos, & quam transvecti ex Africa Phoeni- 105 ces habitant atque unde nos sumus, Tingentera. Tum Mellaria, & Belo, & Besippo usque ad Junonis promontorium oram freti occupat. Illud jam in occiden- 110 tem & Oceanum obliquo jugo excurrentes, atque ei, quod in Africa Ampelufiam esse dixeramus, aduersum, quâ Nostra maria sunt, finit European. 115

C A P. VII.

MEDITERRANEI MARIS
INSULAE.

GADES insula, quae egressis fretum obvia est, admonet ante reliquas dicere, quam in Oceani litora Terrarumque circuitum, ut initio promissimus, oratio excedat. Paucae sunt in Maetide, (inde enim videtur commodissimum incipere) neque omnes

15 rylthenis ostio obj
modum, & quia i
est, Achillea cog
longe a Colis Ari
consecrata (ut fi
20 tulit aves, cum st
venientium, penna
culatas. Sex sunt
ex his Peuce notifi
Thynias Mariandy
25 proxima, urbem
quia Bithyni incolu
appellant. Contra
porum duae parvae
stantes spatio, & al
30 tae dictaeque concu
neae vocantur &

LIB. II. CAP. VII. 97

& quo dicentur ordine, ad promontorium Tauri montis expositae, quas quondam dici putavere *Μακάρων*; sive quod fortunati ad-40
 modum caeli solique sunt, sive quod eas suo suorumque regno Macar occupaverat: in Troade Lesbos; & in ea quinque olim oppida, Antissa, Pyrrha, Eresos, 45
 Methymna, Mytilene: in Ionia Chios & Samos: in Caria Coos: in Lycia Rhodos. In illis singulae sunt iisdem nominibus urbes: in Rhodo tres quondam erant, 50
 Lindos, Camiros, Jalyfos. Quae contra Tauri promontorium importunae navigantibus objacent, Chelidoniae nominantur. In sinu, quem maximum Asia recipit prope 55
 media, Cypros ad ortum occasumque se immittens, recto jago inter Ciliciam Syriasque porrigitur; ingens, ut quae aliquando novem regna ceperit, & nunc ali-60
 quot urbes ferat, quarum clarissimae Salamis & Paphos, & quo primum ex mari Venerem egressam accolae affirmant, Palaepaphos.

Canopus ibi forte nomen insulae, illa ostiosus nunc Alexandriae
 75 jungitur, olim (ut Herodotus proditum est) a cursu diei totius abditata res fuit, videri potest tantibus in tantum in
 80 Nilum praebuisse, subinde, & praecipue daret, litori adnecteretur, spatiumque augeretur, vicina vada promovet
 85 contra majorem Syrtin contra minoris promontoria & Cercinna: ceterum in sinu, Tarichia

LIB. II. CAP. VII. 93

dile , Polyaegos , Sciathos , Halon-
 nefos , & , quam aliquando , om-
 nibus qui mares erant caesis , tan-95
 tum feminae tenuisse dicuntur ,
 Atho monti Lemnos aduersa . Pa-
 gafaeus siuus Scyron prospicit , Ci-
 cynethon amplectitur . Euboea ad
 meridiem promontorium Geraeston 100
 & Capharea , ad septentrionem
 Cenaeum extrudit , & nusquam
 lata , duum milium spatium habet
 ubi arctissima est : ceterum longa ,
 totique Boeotiae apposita , angusto 105
 freto distat a litore . Euripon vo-
 cant , rapidum mare , & alterno
 cursu , septies die ac septies nocte
 fluctibus in vicem versis , adeo
 immodice fluens , ut ventos etiam 110
 ac plena ventis navigia frustretur .
 Aliquot in ea sunt oppida , Styra ,
 Eretria , Pyrrha , Nefos , Oechalia :
 verum opulentissimae Carystos &
 Chalcis . In Attide Helene est , 115
 nota stupro Helenae , & Salamis
 excidio classis Perticae notior : cir-
 ca Peloponneson etiam nunc in
 Aegaeo Pityusa , & Aegina Epi-
 daurico litori proxima , Troezenio 120
 Ca-

maxime illustris.
130 nades, & olim Pl
phades: contra Ar
Leucadia, & vicin
ri Corcyra Hae
jorumque terris
135 terius Meios, O
Cothon, Ios, Thi
ros, Hippuris, Dio
Chalcia, Icaria. C
Lebithos, Caly
140 Hae, quia dicitur
rades. Ab eis Sic
Seriphas, Rhenea
cos, Syros, I
Delos, Andros:
145 acent, Cyclades

LIB. II. CAP. VII. 95

Samonium, ad occidentem *Κρηῶν*
Μέτωπον inmittit; nisi major esset, 150
 Cypri similis: multis famigerata
 fabulis, adventu Europae, Pa-
 siphæes & Ariadnae amoribus, Mi-
 notauri feritate fatoque, Daedali
 operibus & fuga, Tali statione 155
 atque morte; maxime tamen
 eo, quod ibi sepulti Jovis pene
 clarum vestigium sepulcrum est,
 cui nomen ejus insculptum esse ac-
 colae ostendunt. Urbium notissi- 160
 mae, Gnosos, Gortyna, Lyctos,
 Lycastos, Holopyxos, Panacra,
 Cydonia, Marathusa, Dictynna.
 Inter colles, quod ibi nutritum
 Jovem accepimus, fama Idaei 165
 montis excellit. Juxta est Asty-
 palaea, Naumachos, Zephyre,
 Chryse, Gaudos; & quas Mufa-
 goros numero tres, uno tamen
 vocabulo appellant; atque, unde 170
 Carpathio mari cognomen est, Car-
 pathos. In Adria Apforos, Dyf-
 celados, Apfyrtis, Issa, Pityia,
 Hydria, Electrides, nigra Corcy-
 ra, Tragurium, Diomedia, Ae- 175
 stria, Sason, atque, ut Alexan-
 driae,

... curru mod
modo in Ionium
fluit, atrox, saevu
185 lae Charybdisque
bus inclytum.
est, Charybdis ma
noxium appulsis.
tribus promontoriis
190 currens, Graecae
nem, quae Delta d
Pachynum vocatur,
ciam spectat: Lilyb
Africanam: Peloris, c
195 am vergens Scyllae
Causa nominis, Pelor
tor ab Hannibale ibide
quem idem vir profug
ca, ac per ee 1

mare attingens, haec fert illustria, 205
 Messanam, Tauromenium, Cati-
 nam, Megarida, Syracusas, & in
 iis mirabilem Arethusam. Fons
 est, in quo visuntur jacta in Al-
 pheum amnem, ut diximus; Pe-210
 lopponefiaco litori infusum: un-
 de ille creditur non se consociare
 pelago, sed subter maria terrasque
 depressus, huc agere alveum, at-
 que hîc se rursus extollere. In 215
 ter Pachynum & Lilybaeum Acra-
 gas est, & Heraclea, & Thermae:
 inter Lilybaeum & Pelorida Pa-
 normus, & Himera: interius vero
 Leontini, & Centuripinum, & 220
 Hybla, aliaeque complures: fa-
 mam habet ob Cereris templum
 Enna. Praecipui montium Eryx
 maxime memoratus ob delubrum
 Veneris ab Aenea conditum; & 225
 Aetna, quae Cyclopas olim tu-
 lit, nunc assiduis ignibus flagrat.
 De omnibus Himera referendus,
 quia in media admodum ortus, in
 diversa decurrit, scindensque eam 230
 utrinque, alio ore in Libycum,
 alio in Tuscum mare devenit.

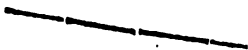
E

Cir-





anua velut virus
pavore fugientibus



101

POMPONII MELAE
D E
S I T U O R B I S
L I B E R I I I.

C A P. I.

HISPANIAE ORA EXTERIOR.

DICTA est ora Nostri maris : dictae Insulae , quas amplectitur. Restat ille circuitus, quem (ut initio diximus) cingit Oceanus. Ingens infinitumque pelagus, & magnis aestibus concitum (ita enim motus ejus appellant) modo inundat campos, modo late nudat ac refugio, non alios aliosque in vicem, neque alternis accessibus nunc in hos, nunc in illos toto impetu versum : sed ubi in



... ,
anua retroagat ,
deprehendat anin
defituat. Neque
nitum est , anhelit
25 dus efficiat , ret
spiritu regerat unc
(ut doctioribus ph:
mal est : an sint de
cus, quo reciprocata
30 atque unde se ruri
atrollant : an Lux
meatibus praebeat.
te ejus occasusque v
que eodem affidue te
35 illa surpita .

pene recta est. Turduli & Bastuli habitant. In proximo sinu portus est, quem Gaditanum, & Iu-45
 cus, quem Oleastrum appellant: tum castellum Eborā in litore, & procul a litore Asta colonia. Extra Junonis ara templumque est: in ipso mari munimentum Caepio-50
 nis, scopulo magis quam insulae impositum. Baetis ex Tarracoen- nensi regione demissus, per hanc fere mediam diu, sicut nascitur, uno amne decurrit: post ubi non 55
 longe a mari grandem lacum facit, quasi ex uno fonte geminus exoritur: quantusque simplici alveo venerat, tantus singulis effluit. Tum sinus alter usque ad finem 60
 provinciae inflectitur, eumque parva oppida, Olintigi, Onoba, Laepa, contingunt. At Lusitania trans Anam, quā mare Atlanticum spectat, primum ingenti im-65
 petu in altum abit: dein resistit, ac se magis etiam quam Baetica abducit. Qua prominet, bis in semet recepto mari, in tria promontoria dispergitur. Anae proximum, 70

LIB. III. CAP. I. 105

Oblivionis cognomen est Limia. Flexus ipse Lambriacam urbem 100
amplexus, recipit fluvios Laeron
& Ullam. Partem, quae promi-
net, Praefamarchi habitant, per-
que eos Tamaris & Sars, flumina
non longe orta decurrunt; Tama- 105
ris secundum Eboram portum; Sars
juxta turrem Augusti titulo memo-
rabilem. Cetera super Tamarici
Neriique incolunt in eo tractu ul-
timi. Haec enim ad occiden- 110
tem versa litora pertinent. Deinde
ad septentriones toto latere terra
convertitur a Celtico promontorio
ad Scythicum usque. Perpetua
ejus ora, nisi ubi modici recessus 115
ac parva promontoria sunt, ad
Cantabros pene recta est. In ea pri-
mum Artabri sunt, etiamnum Cel-
ticae gentis; deinde Astures. In Ar-
tabris sinus ore angusto admissum 120
mare non angusto ambitu excipiens,
Adobricam urbem & quatuor am-
nium ostia incingit. Duo, etiam in-
ter accolentes, ignobilia sunt: per
alia duo Mearus exit, & Ivia. In 125
Asturum litore Noega est oppi-

cedere, & late
magis magisque
135 usque adeo seme-
bas, ut earum si-
maria dimidio mi-
liam tangant, qu-
dentem litus expon-
140 Cantabri & Vardu-
teborum aliquot p-
sunt, sed quorum
one concipi neque-
dem & Salenos
145 Antrigones & Orige-
nasa descendit: &
tiam T.

GALLIAE ORA EXTERIOR.

S E Q U I T U R Galliae latus alterum, cujus ora primo nihil progressa in altum, mox tantundem pene in pelagus excedens, quantum retro Hispania abscesserat, Cantabricis fit adversa terris, & grandi circuitu amflexa, ad occidentem litus advertit. Tunc ad septentriones conversa, iterum longo rectoque tractu ad ripas Rheni amnis expanditur. Terra est frumenti praecipue ac pabuli ferax, & amoena lucis immanibus. Quicquid ex satis, frigoris impatiens est, segre nec ubique alit; salubris, & noxio genere animalium minime frequens. Gentes superbae, superstitiosae, aliquando etiam immanes adeo, ut hominem optimam & gratissimam Diis victimam caederent. Manent vestigia feritatis jam abolitae, atque ut ab ultimis caedibus temperant, ita

Ta 11

Obs

Jack de

molde

Tudo

como

de João

na Esc

re anti

to late

costa, e

João de

Pericam

recip

15 litor, r


122 qua

109
rif-
n,
ur-
re-55
u-
m-
eo
no
ru-60
vi-
us
ad-
re-
nas 65
in-
fit
s;
le-
re-70
in-
in-
eo
am
ren-75
quia
ob-
il-
um
are-

30
35
40
profidentur. Docent mult
liffimos gentis clam & diu
nis annis aut in specu, aut
ditis saltibus. Unum ex h
videlicet ut forent ad bella
res, aeternas esse animas,
que alteram ad manes.
cum mortuis cremant, &
diunt apta viventibus. O
gotiorum ratio etiam, &
crediti deferebatur ad
erantque qui se in rogos
velut una victuri, libente

LIB. III. CAP. II. 109

nent Belgae. Aquitanorum clarif-
 simi sunt, Aufci; Celtarum,
 Hedui; Belgarum, Treveri: ur-
 besque opulentissimae, in Tre-55
 veris Augusta; in Heduis Au-
 gustodunum; in Aufcis Clum-
 berrum. Garumna ex Pyrenaeo
 monte delapsus, nisi cum hyberno
 iinbre aut solutis nivibus intu-60
 mit, diu vadofus & vix navi-
 gabilis fertur. At ubi obuius
 Oceani exaestuantis accessibus ad-
 auctus est, iisdemque retro re-
 meantibus, suas illiusque aquas65
 agit; aliquantum plenior, & quan-
 to magis procedit, eo latior, fit
 ad postremum magni freti similis;
 nec majora tantum navigia tole-
 rat, verum etiam more pelagi fae-70
 vientis exurgens, jactat navigan-
 tes atrociter, utique si alio ven-
 tus, alio unda praecipitat. In eo
 est insula Antros nomine, quam
 pendere & attolli aquis increfcen-75
 tibus ideo incolae existimant, quia
 cum videantur editiora quis ob-
 jacet, ubi se fluctus implevit, il-
 la operit, haec ut prius tantum



ora Cantabricis ad
aliis populis medic
tibus, ab Santonis
usque deflexa. Ab
9orum ad septentrion
rum respicit, pertine
mos Gallicarum go
nos, nec portu, q
cum vocant, quicqu
95bet. Rhenus ab Alp
prope a capite duos
Venerum & Acroniu
solidus, & certo a
haud procul a mari
100 dispergitur. sed ad c

plexus, fit iterum arctior, iterumque fluvius emittitur.

CAP. III.

GERMANIA.

GERMANIA hinc ripis ejus usque ad Alpes, a meridie ipsis Alpibus, ab oriente Sarmaticarum confinio gentium, quæ septentrionem spectat, Oceanico litore obducta est. Qui habitant, immanes sunt animis atque corporibus, & ad insanam feritatem vix utraque exercent, bellando animos, corpora ad consuetudinem laboriorum. Maxime frigora nudi agunt, antequam puberes sint; & longissima apud eos pueritia est. Viri sagis velantur, aut libris arborum. Quamvis læva hyeme, nandi non is patientia tantum illis, studium etiam est. Bella cum finitimis gerunt: causas eorum ex libidine arcessant; neque imperitandi prolatandique quæ possident (nam neque illa

cruda etiam carne v
recenti, aut cum rig
pecudum ferarumque
30 bus pedibusque subig
varunt. Terra ipsa
dita fluminibus, inu
aspera, & magna ex
paludibus inuia. Pa
35 sia, Estia, & Melsia
mae: silvarum, Her
quot sunt quae nor
sed illa dierum sexag
cupans, ut major alii
40 tior. Montium altit
& Rhetico; nisi quo

LIB. III. CAP. III. 113

fulis refertus est. Hac re mare, quod gremio litorum accipitur, nusquam late patet, nec usquam mari simile; verum aquis passim interfluentibus ac saepe transgressis, vagum atque diffusum facie amnium spargitur: quâ litora attingit, ripis contentum insularum non longe distantibus, & ubique pene tantundem, ita angustum & par fretum; curvanisque se subinde, longo supercilio inflexum est. In eo sunt Cimbri & Teutoni: ultra, ultimi Germaniae Hermiones.

C A P. IV.

S A R M A T I A.

SARMATIA intus quam ad mare latior, ab his quae sequuntur, Vistula amne discreta, quâ retro abit usque ad Istrum flumen immittitur. Gens habitu armisque Parthicae proxima; verum ut caeli asperioris, ita ingenii, non se urbibus tenet, & ne stans quæ

15 feminae etiam cum
ant: atque ut habi
statim dextra adar
Inde expedita in ictu
exseritur, virile fit
20 cus tendere, equit
puellaria pensa sunt:
adularum stipendium
ut non percussisse, pr
beatur, sitque eis
25 ginitas.

C A P. V

tore primi Hyperborei, super aquilonem Rhipaeosque montes, sub ipso siderum cardine jacent: ubi sol non quotidie, ut nobis, sed primum verno aequinoctio exor- 10
tus, autumnali demum occidit: & ideo sex mensibus dies, & totidem aliis nox usque continua est. Terra augusta, aprica, per se fertilis. Cultores justissimi, & diu- 15
tius quam ulli mortalium & beatius vivunt. Quippe festo semper otio laeti non bella novere, non jurgia; sacris operati, maxime Apollinis: quorum primitias De- 20
lon misisse, initio per virgines suas, deinde per populos, subinde tradentes ulterioribus, moremque eum diu, & donec vitio gentium temeratus est, servasse refe- 25
runtur. Habitant lucos silvasque, & ubi eos vivendi satietas magis quam taedium cepit, hilares, redimitti fertis, semet ipsi in pelagus ex certa rupe praecipiti dant. Id 30
eis fanus eximium est. Mare Caspium, at angusto, ita longo *etiam* freto, primum terras, quasi
flu-

40 appellant: omne atrox, i
sine portibus, procellis
expositum; ac bellis magi
cetera refertum, & ideo
navigabile. Ad introëntiu:
45 tram Scythae Nomades fre
ribus insident. Intus f
Caspium sinum Caspii, &
zones, sed quas Sauro
appellant: ad Hyrcanum
50 & Moschi, & Hyrcani: i
thico Amardi & Paeficae,
ad fretum Derbices. Mult
sinu magni parvique amnes
sed qui famam habent,

asperiora devenit, hinc atque illinc rupibus pressus, & quanto angustior, tanto magis pernix, frangit se subinde ad opposita cautium: at-65 que ob id ingenti cum murmure sonansque devolvitur, adeo citus, ut quâ ex praecipiti in subjecta casurus est, non declinet statim undam, sed ultra quam canalem 70 habet, evehat, plus jugeris spatio sublimis, & aquis pendentibus semet ipse sine alveo ferens: deinde ubi incurvus arcuatoque amne descendit, fit tranquillus, iterum-75 que per campos tacitus & vix fluens, in id litus elabitur. Cyrus & Cambyfes, ex radicibus Coraxici montis vicinis fontibus editi, & in diversa abeunt, per 80 que Iberas & Hyrcanos diu & multum distantibus alveis defluunt: post non longe a mari eodem lacu accepti, in Hyrcanum sinum uno ore perveniunt. Iaxar-85 tes & Oxos per deserta Scythiae ex Sugdianorum regionibus in Scythicum exeunt; ille suo fonte grandis, hic incurfu aliorum gran-

malia, verum &
utique Hyrcania;
genus, & usque
illis longe quoque
100 equitem consequi
semel, sed aliquoties
su unde coeperit su
solitam & facile sit.
est, quod ubi ille i
105 rum catulos citus co
& rabiem appropinq
frustraturus, unum
omisit; hae projectu
& ad cubilia sua re
110 fumone & fessio

projecta. Sed praeter Physicos Homerumque, qui universum Orbem Mari circumfusum esse dixerunt, Cornelius Nepos, ut recentior auctoritate, sic certior; testem autem rei Q. Metellum Celerem adjicit, eumque ita retulisse commemorat: Cum Galliae pro consule praefectus, Indos quosdam a rege Baetorum dono sibi datos; unde in eas terras devenissent requirendo, cognosse vi tempestatum ex Indicis aequoribus abreptos, emensosque quae intererant, tandem in Germaniae litora exiisse. Restat ergo pelagus; sed reliqua lateris ejusdem affiduo gelu durantur, & ideo deserta sunt. 125 130 135

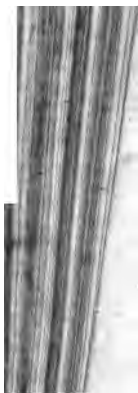
His oris, quas angul
cae adhuc usque pe
nus, multae ignobiles inf
sine nominibus etiam, a
5 Sed earum, quas praeter
libeat, Gades fretum attir
que a continenti, angust
veluti flumine, abscissa, c
ris propior est, pene red
10 pam agit: quâ Oceanum
duobus promontoriis eve
tum, medium litus abdi
fert in altero cornu ejusc

pestate principia sunt: opes tempus aluit. In Lusitania Erythia est, quam Geryone habitatam accepimus, aliaque sine certis nominibus; adeo agri fertiles, ut²⁵ cum semel sata frumenta sint, subinde recidivis seminibus segetem novantibus, septem minimum, interdum plures etiam messes ferant. In Celticis aliquot sunt,³⁰ quas, quia plumbo abundant, uno omnes nomine Cassiteridas appellant. Sena in Britannico mari Osismicis adversa litoribus, Gallici numinis oraculo insignis est: cujus antilitis perpetua virginitate sanctae, numero novem esse traduntur: Gallicenas vocant, putantque ingeniis singularibus praeditas, maria ac⁴⁰ ventos concitare carminibus, seque in quae velint animalia vertere, sanare quae apud alios insanabilia sunt, scire ventura & praedicare: sed non nisi deditas⁴⁵ navigantibus, & in id tantum, ut se consulerent, profectis. Britannia qualis sit, qualesque progeneret,

60
65
70
75
80
85
90
95
100
105
110
115
120
125
130
135
140
145
150
155
160
165
170
175
180
185
190
195
200
205
210
215
220
225
230
235
240
245
250
255
260
265
270
275
280
285
290
295
300
305
310
315
320
325
330
335
340
345
350
355
360
365
370
375
380
385
390
395
400
405
410
415
420
425
430
435
440
445
450
455
460
465
470
475
480
485
490
495
500
505
510
515
520
525
530
535
540
545
550
555
560
565
570
575
580
585
590
595
600
605
610
615
620
625
630
635
640
645
650
655
660
665
670
675
680
685
690
695
700
705
710
715
720
725
730
735
740
745
750
755
760
765
770
775
780
785
790
795
800
805
810
815
820
825
830
835
840
845
850
855
860
865
870
875
880
885
890
895
900
905
910
915
920
925
930
935
940
945
950
955
960
965
970
975
980
985
990
995

...
vit, ita triumpho dec
tat. Ceterum, ut
mus, inter septentrio
temque projecta, g
60 Rheni ostia prospici
qua retro latera abst
Galliam, altero Ger
tans: tum rursus p
gine directi litoris a
65 ducta, iterum se in
gulos cuneat triquet
maxime similis, pla
fecunda, verum his,
quam homines ber

a continenti absunt, ita aliarum opum ignari magis, tantum pecore ac finibus dites; incertum ob decorem, an quid aliud, vitro 80 corpora infecti. Causas tamen bellorum & bella contrahunt, ac se frequenter invicem infestant, maxime imperitandi cupidine, studioque ea prolatandi quae possident. 85 Dimicant non equitatu modo aut pedite, verum & bigis & curribus, Gallice armati: covinos vocant, quorum falcatis axibus utuntur. Super Britanniam Iverna est, pe- 90 ne par spatio, sed utrinque aequali tractu litorum oblonga; caeli ad maturanda semina iniqui, verum adeo luxuriosa herbis, non laetis modo, sed etiam dulcibus, ut 95 se exigua parte diei pecora impleant, & nisi pabulo prohibeantur, diutius pasta dissiliant. Cultores ejus inconditi sunt, & omnium virtutum ignari, pietatis ad- 100 modum expertes. Triginta sunt Orcades, angustis inter se ductae spatiis: Septem Haemodae, con-
tra Germaniam vectae. In illo



... aiter
fusque pelagi,
quâs distant,
undis, modo
insulae videntur
115 tinens terra. In
qui ovis avium
nis tantum alant
pedibus Hippopo
quibus magnae al
120 biendum corpus
nudis alioquin pro
terquam quod f
auctores etiam,
pigeat, invenio.]
125 litori

tamen splendore proxima illustrat: per solstitium vero nullae, quod tum jam manifestior non fulgorem modo, sed sui quoque partem maximam ostentat. Talge in Caspio mari, sine cultu fertilis, omni fruge ac fructibus abundans: sed vicini populi, quae gignuntur attingere, nefas & profacriligio habent, Diis parata existimantes, Diisque servanda. Aliquot & illis Oris, quas desertas diximus, aequae desertae adjacent, quas sine propriis nominibus Scythicas vocant.

C A P. VII.

OCEANUS EOUS, ET
INDIA.

AB his in Eoum mare cursus inflectitur, inque oram terrae spectantis orientem Pertinet haec a Scythico promontorio ad Colida: primum omnis est inuia; deinde ob immanitatem habitantium

Longe ab eo Tai
Seres interfunt ;

15 justitiae , ex comm
bus in solitudine
peragit , notissimum
Eoo tantum apposi
& ei quod ad me

20 Indicum diximus ,
jugis , ab occident
tantum spatium l
quantum per quadra
tesque velificantibus

25 multum a nostris
bus , ut in aliqua

LIB. III. CAP. VII. 127

in summa pernecie attingentium 35
 stodire commemorant: immanes
 serpentes, aliqui ut elephantos
 orsu atque ambitu corporis con-
 ciant. Tam pinguis alicubi &
 in feracis soli, ut in eo mella 40
 indibus defluant, lanas silvae
 rant, arundinum fissa interno-
 a, veluti navia, binos, & quae-
 in ternos etiam vehant. Cul-
 rum habitus moresque diffimi- 45
 i. Lino alii vestiuntur, aut la-
 s quas diximus; alii avium fe-
 rumque pellibus: pars nudi
 unt; pars tantum obscuro ve-
 ti: alii humiles parvique; alii 50
 proceri & corpore ingentes, ut
 ephantis etiam, & ibi maximis,
 ut nos equis, facile atque habi-
 er utantur. Quidam nullum
 imal occidere, nulla carne ves- 55
 optimum existimant: quosdam
 ntum pisces alunt. Quidam
 oximi parentes, priusquam an-
 s aut aegritudine in maciem
 nt, velut hostias caedunt: 60
 eforumque visceribus epula-
 fas & maxime pium est. At

70 accedunt. Urbium,
lunt (sunt autem plu-
sa est clarissima & max-
tium Meros, Jovi face-
hinc praecipuam haber-
75 genitum, in hujus si-
rum patrem arbitrantur
tritum: unde Graecis
ut femori Jovis insitum
aut materia ingessit,
80 Oras tenent ab Indo ad
Palibotri, a Gange ad C
ubi magis, quam ubi t
exaestuatur) atrae gentes,
dammodo Aethi-

LIB. III. CAP. VII. 129

em versi : Ganges & Indus am-
 s. Ille multis fontibus in He-
 ode Indiae monte conceptus,
 nul unum alveum fecit, fit om-
 um maximus, & alicubi latius, 95
 ando angustissime fluit, decem
 ilia passuum patens, in septem
 a dispergitur. Indus ex monte
 tropaniso exortus, & alia qui-
 m flumina admittit; sed cla- 100
 lina, Copen, Acefinem, Hy-
 spen: conceptamque pluribus
 veis undam lato spatio trahit.
 inc pene Gangem magnitudine
 aequat. Post ubi aliquot saepe 105
 agnis flexibus cinxit jugum in-
 ns, iterum rectus solidusque
 scendit: donec ad laevam dex-
 umque se diducens, duobus
 iis longe distantibus exeat. Ad 110
 amum insula est Chryse, ad
 angen Argyre: altera aurei soli
 ta veteres tradidere) altera ar-
 ntei: atque, ut maxime vide-
 r, aut ex re nomen, aut ex 115
 ocabulo fabula est. Taprobane,
 t grandis admodum insula, aut
 ma pars Orbis altrius Hippar-

125 retim; & inter ipsa o
lene. Regio ob aestus i
lis, alicubi cultoribus eg
ad principia Rubri maris
Ipsa inuia atque deserta;
130 cineri magis fit quam pu
milis; ideoque per eam
non grandia flumina emanat
rum Tiberonem & Arusa
tissima accepimus.

C A P. VIII.

MARE RUBRUM, AC UTERQUE
HUIUS SINUS, PERSICUS
ET ARABICUS.

RUBRUM mare Graeci, sive quia ejus coloris est, sive quia ibi Erythras regnavit, *Ερυθρὰν Θάλασσαν* appellant: procellosum, asperum mare, profundum, & magnorum animalium magis quam cetera capax. Primo recedentes oras aequabiliter impellit; & ut non intret interius, aliquantum patens sinus arcuat. Sed quas ripas inflexerat, bis irrumpit; duosque iterum sinus aperit. Persicus vocatur dictis regionibus propior; Arabicus ulterior. Persicus, quâ mare accipit, utrinque rectis lateribus grande ostium quasi cervice complectitur: dein terris in omnem partem vaste & aequa portione cedentibus, magno litorum orbe pelagus incingens, reddit

tinuo agros, sed late diffusus in
 stagna, diu sedentibus aquis piger, 50
 & sine alveo patulus, post ubi mar-
 ginem rupit, vere fluvius, accep-
 tisque ripis celer & fremens, per
 Armenios & Cappadocas occiden-
 tem petit; ni Taurus obstet, in 55
 Nostra maria venturus. Inde ad
 meridiem avertitur, & primum
 Syros, tunc Arabas ingressus,
 non perdurat in pelagus, verum
 ingens modo & navigabilis, inde 60
 tenuis rivus, despectus emoritur,
 & nusquam manifesto exitu effluit,
 ut alii amnes, sed deficit. Alte-
 rum latus ambit plaga, quae in-
 ter utrumque pelagus excurrit. 65
 Arabia dicitur, cognomen Eu-
 daemon, angusta, verum cinna-
 mi & thuris aliorumque odorum
 maxime ferax. Majorem Sabaei
 tenent partem, ostio proximam 70
 & Carmaniis contrariam Macae.
 Frontem, quae inter ostia osten-
 ditur, silvae cautesque exaspe-
 rant. Aliquot sunt in medio in-
 sulae sitae: Ogyris, quod in ea 75
 Erythrae regis monumentum est,

cum & Strobilum : deinceps
85 promontoria *Μυδὸς ἄρμον*, &
ba, Philoteris & Ptolemais
Arsinoë, & alia Berenice
silva quae hebenum odori
generat, & manu factus
90 ideoque referendus, quod
alveo dioryge adductus.
finem, verum in flexu
etiam non modico Rubri
pars bestiis infesta, ideoque
95 sarta est : partem Panchae
tant, hi quos ex facto,
serpentibus vescuntur, Ophi-
gos vocant. Fuere inter-

LIB. III. CAP. VIII. 135

& veneni praesentis , certo anni 105
 tempore ex limo concretarum pa-
 ludium emergere , in magno exa-
 mine volantes Aegyptum tendere,
 atque in ipso introitu finium , ab
 avibus , quas Ibidas appellant, 110
 adverso agmine excipi pugnaque
 confici traditum est : de volucris
 praecipue referenda Phoenix,
 semper unica : non enim coitu
 concipitur , partuve generatur : 115
 sed ubi quingentorum annorum
 aevo perpetua duravit , super ex-
 aggeratam variis odoribus struem
 sibi ipsa incubat , solviturque :
 dein putrescentium membrorum 120
 tabe concrefcens , ipsa se concipit,
 atque ex se rursus enascitur :
 cum adolevit , ossa pristini corpo-
 ris inclusa myrrha Aegyptum ex-
 portat , atque in urbe , quam So- 125
 lis appellant , fragrantibus archio-
 bustis inferens memorando funere
 consecrat . Ipsum promontorium ,
 quo id mare clauditur , a Cerau-
 niis saltibus invium est. 130

¶ *...opes* ultra Iede
habent, terram
primo ambitu ample
facit: pars, quia v
5 dimidio fere quam i
agunt, Macrobiani; pa
Aegypto advenere, c
mole: pulchri for
corporis, parumque ve
10 veluti optimarum aliis
In illis mos est, cui
pareant, specie ac viri
Apud hos plus auri c
est: ideo quod minus
15 tiosius censent. Aere e

LIB. III. CAP. IX. 137

fusa corpora quasi uncta pernitent: bibitur idem; adeo est liquidus, & ad sustinenda quae incidunt, aut immittuntur, infirmus, ut folia etiam proximis decisa frondibus, non innatantia ferat, sed pectus & penitus accipiat. Sunt & saevissimae ferae omni colore varii Lycaones, & quales accepimus, Sphinges. Sunt mirae aves cornutae Tragopanes, & equinis auribus Pegasi. Ceterum oras ad eorum sequentibus nihil memorabile occurrit. Vasta omnia, vastis praecisa montibus, ripae potius sunt quam litora. Inde ingens & sine cultoribus tractus. Dubium aliquandiu fuit, essetne ultra pelagus; caperetne Terra circuitum, an exhausto fluctu sine fine se Africa extenderet: verum & si Hanno Carthaginensis exploratum missus a suis, cum per Oceani ostium exisset, magnam partem ejus circumvectus, non se mari sed comteatu detecisse memoratu retulerat: & Eudoxus quidam avorum nostrorum tem-

quae modo dicitur. Sunt
ti populi, & quibus pro
nutus est: alii sine sono
60 alii sine linguis; alii lab
cohaerentibus, nisi quod
ribus etiam fistula est, p
bibere avenis, &, cum
libido vescendi, grana sin
65 gum passim nascentium
dicuntur. Sunt quibus
ventum Eudoxi adeo igni
fuit, adeoque visus miru
dum placuit, ut ampl
70 flammis, & ardentia sin
donec noceret, maxime

vinculis possint. Hoc Hanno re-
tulit, & quia detracta occisis co-80
ria pertulerat, fides habita est.
Ultra hunc finem mons altus
(ut Graeci vocant) *Θεῶν ὄχλῳ* *Teufelberg*
perpetuis ignibus flagrat. Ultra
montem viret collis longo tractu 85
longis litoribus obductus, unde vi-
suntur patentes magis campi,
quam ut perspici possint, Panum
Satyrorumque. Hinc opinio cau-
sae fidem cepit, quod cum in 90
his nihil culti sit, nullae habitan-
tium sedes, nulla vestigia, soli-
tudo in diem vasta, & silentium
vastius, nocte crebri ignes micant,
& veluti castra late jacentia osten-95
duntur, crepant cymbala & tym-
pana, audiunturque tibiae sonan-
tes majus humanis. Tunc rursus
Aethiopes, nec jam dites ut hi,
quos diximus, nec ita corpori-100
bus similes, sed minores inculti-
que sunt, & nomine *Ἐσπερίων*.
In horum finibus fons est, quem
Nili esse aliquâ credibile est.
Nuchul ab incolis dicitur: & vi-105
deri potest non alio nomine ap-
pel-

... exeat, incertu
de colligitur, Nilun
115 conceptum, aetumqu
diu per inuia, & ide
iterum se, ubi ad I
ostendere: ceterum sp
absconditur, effici, u
120 cedere, ille aliunde vi
furgere. Catoblepas,
dis fera, verum grand
grave caput aegre sustine
ob id in terram plurim
125 conversa, apud hos giga
vim singularem magis
ferenda, quod cum:

C A P. X.

ATLANTICUM MARE AC HUIC
ADSITA AETHIOPIAE AC
MAURITANIAE PARS.

INDE incipit frons illa, quae in occidentem vergens mari Atlantico abluitur. Prima ejus Aethiopes tenent, media nulli: nam aut exulta sunt, aut arenis obducta, aut infesta serpentibus. Exultis insulae appositae sunt, quas Hesperidas tenuisse memoratur. In arenis mons est Atlas, dense consurgens, verum incisus 10 undique rupibus praecipit, in vius, & quo magis surgit, exilior; qui quod altius quam conspici potest, usque in nubila erigitur, caelum & sidera non tangere modo 15 vertice, sed sustinere quoque dictus est. Contra Fortunatae insulae abundant sua sponte genitis, & subinde aliis super aliis innascentibus nihil sollicitos alunt, 20
bea-

quem ferae infestant,
Himantopodes inflexi
ribus, quos serpere p
30 ingredi referunt : deinceps
aliquando tendente ad
Hercule dites ; nunc
nisi quod pecore alunt
dum inopes. Hinc jar
35 agri amoenique saltus
rebintho & ebore abunde
gritarum Gaetulorumque
vagantium ne litora qu
cunda sunt, purpura
40 efficacissimis ad tingen
ubique

LIB. III. CAP. X. 143

procreet ; sed quaedam profundat
 etiam non sata. Hic Antaeus reg- 50
 nasse dicitur , & (signum quod
 fabulae clarum prorsus) ostendi-
 tur collis modicus resupini homi-
 nis imagine jacentis , illius , ut in-
 colae ferunt , tumulus : unde ubi 55
 aliqua pars eruta est , solent im-
 bres spargi , & donec effossa re-
 pleantur , eveniunt. Hominum
 pars silvas frequentant , minus,
 quam quos modo diximus , vagi : 60
 pars in urbibus agunt ; quarum,
 ut inter parvas , opulentissimae ha-
 bentur , procul a mari Gilda, Vo-
 lubilis , Prisciana : propius autem
 Sala & Lixo flumini Lynxo proxi- 65
 ma. Ultra est colonia & fluvius
 Zilia , & unde initium fecimus,
 Ampelusia in Nostrum jam fre-
 tum vergens promontorium, Ope-
 ris hujus atque Atlantici litoris 70
 terminus.

F I N I S.

IN



I N D E X

I N

POMPONIUM MELAM.

Prior numerus Librum, sequens
Caput, tertius Versum ca-
pitis indicat.

A.

- A** *bdera, urbs* II. 2. 159. II. 6.
88.
Abydos, urbs I. 19. 3. & 4.
II. 2. III.
Abyla, mons I. 5. 23. II. 6. 94.
Acanthos, urbs I. 16. 22.
Acanthus II. 2. 168.
Acarmania II. 3. 66. & 103. & 202.
Acesines, fluvius III. 7. 101.
Achaei I. 19. 144.
Achaia II. 3. 65. & 90.
Ἀχαιῶν λιμὴν I. 18. 38.
Achelous, flumen II. 3. 204.

G

Acbe-

Acholla, urbs I. 7. 23.
Acragas, urbs II. 7. 216
Acritas, promontorium I.
171. & 172. II. 7. 12.
Acroathon, oppidum II. 2
Acrocorinthos II. 3. 153.
Acronius lacus III. 2. 97.
Actium II. 3. 209.
Adiabene I. 11. 5.
Adobrica, urbs III. 2. 12
Adramyttion, oppidum I.
Adria, castellum II. 4. 66
Adria, mare II. 2. 29. 1
213. & 240. II. 4. 89
Adriaticus

I N D E X.

33. II. 2. 106. II. 3. 145. II. 7.
 90. & 119.
Aegaeum pelagus II. 2. 130.
Aegates, insulae II. 7. 88.
Aegilia, insula II. 7. 135.
Aegina, insula II. 7. 119.
Aegipanes I. 4. 47. I. 8. 90.
Aegion II. 3. 197.
Aegira II. 3. 197.
Aegos, flumen II. 2. 110.
Aegyptii I. 2. 81.
Aegyptus I. 8. 24. I. 9. 1. I. 11. 21.
 III. 8. 26. & 108. & 124.
Aenaria, insula II. 7. 242.
Aeneas I. 18. 29. II. 2. 143. II. 7.
 225.
Aenos, urbs II. 2. 143.
Aeoli insulae II. 7. 237.
Aeolii I. 18. 2.
Aeoliorum colonia I. 18. 37.
Aeolis I. 2. 89. I. 18. 2.
Aequor Atlanticum III. 1. 38.
Aesculapii templum II. 3. 162.
Aesis II. 4. 58.
Aestria, insula II. 7. 176.
Aethiopes Asiae I. 2. 53. & 81. III.
 9. 1.
Aethiopes Africae I. 4. 33. III. 9
G 2
9

Ajri 1. 5. 10.
Africa I. 1. 62. & 64.
4. 1. 1. 8. 25. & 91
II. 7. 84.
Africa proprie dicta I. 4
II. 7. 194. & 198. &
Africae deserta I. 9. 11.
Africae litora II. 6. 92.
Africae prima pars I. 5. 6
Africum pelagus II. 7. 25.
Agamemnoniae Graecorum
tio II. 3. 123.
Agatha II. 5. 69.
Agathyrsi II. 1. 24. & 120
Ajacis sedulcrum I. 0. 20

I . N D E X .

- Alexandria* I. 9. 153. II. 7. 74. 75.
 176. III. 9. 53.
Allobrogum Vienna II. 5. 13.
Alon, urbs II. 6. 75.
Alope II. 3. 122.
Alopeconnesus, urbs II. 2. 141.
Aloros II. 3. 22.
Alpes II. 4. 4. 21. 142. 145.
 II. 5: 27. III. 2. 95. III. 2. 95.
 III. 3. 2. 3.
Alpheus, amnis II. 3. 18. II. 7. 210.
Altinum II. 4. 38.
Amanus, mons I. 12. 36.
Amardi III. 5. 51. 94.
Amasis I. 9. 35. 142.
Amazones I. 2. 56. 65.
Amazones Asia potitae I. 17. 27.
Amazones Sauromatides III. 5. 47.
Amazonum castra I. 19. 93. 96.
Amazonum regna I. 19. 191.
Amazonici montes I. 19. 130.
Amazonius campus I. 19. 97.
Ambracia II. 3. 210.
Ambracius sinus II. 3. 205. II. 7. 131.
Amisus amnis III. 3. 46.
Amisos urbs I. 19. 87.
Ammodes promontorium I. 7. 8.
Ampelusia, promontorium I. 5. 10.
 II.

64. 70.
Anaximander physicus I. 17. 10.
Anchialos, urbs II. 2. 83.
Ancon II. 4. 63.
Ancona II. 4. 56.
Andanis, fluvius III. 8. 38.
Andromeda I. 11. 31.
Androphagoe III. 7. 7.
Andros, insula I. 18. 34.
Anemurium promontorium I. 13. 71
Angues immanes I. 19. 26.
Antaeus I. 5. 14. III. 10. 50.
Antaei tumulus III. 10. 55.
Antandrus, oppidum I. 18. 27.

I N D E X,

- Antipolis* II. 5. 28.
Antissa II. 7. 45.
Antium II. 4. 132.
Antronia II. 3. 71.
Antros, insula III. 2. 74.
Apenninus mons II. 4. 6. & 22.
Aphrodisium II. 4. 133.
Aphrodisium promontorium I. 16. 20.
Apis I. 9. 25.
Apollinis, olim Branchidae, nunc Didymei, oraculum I. 17. 5.
Apollinis Clarii fanum I. 17. 30.
Apollinis delubrum I. 15. 25.
Apollinis fanum atque oraculum II. 3. 76.
Apollinis promontorium I. 7. 7.
Apollinis templum I. 9. 80.
Apollonia, urbs Cyrenaicae I. 8. 21.
Apollonia, urbs Illyrici II. 3. 229. & 237.
Apollonia, urbs Thraciae II. 2. 86. & 165.
Apsoros, insula II. 7. 172.
Apsyrus, insula II. 7. 173.
Apuli II. 4. 20.
Apulum litus II. 4. 77.
Aquileia II. 4. 37.
Aquitani III. 2. 50. & 53.

Arados, insula III.
Arae Philaenorum
Arae Sestianae III.
Arati poetae monimen
Arauris II. 5. 68.
Arausio Secundanorum
Araxes, amnis III. 5.
Araxos promontorium
188.
Arcadia II. 3. 66. & 90
Arcefilas, nihil affirmat
antistos I. 18. 13.
Archias, Megarensium pr
50.
Ardea II. 4
A-

I N D E X.

- Argo navis* II. 3. 115.
Argolicus sinus II. 3. 169. & 174.
Argolis II. 3. 64. & 84.
Argos II. 3. 84.
Argyre, insula III. 7. 112.
Aria I. 2. 48.
Aria, insula II. 7. 18.
Ariadnae & Päsiphaës amores II. 7.
 153.
Ariane I. 2. 48.
Arimaspoe Scytharum II. 1. 21.
Ariminum II. 4. 57.
Armene I. 19. 86.
Armeniae campi III. 5. 58.
Armeniae pylae I. 15. 18.
Armenii I. 2. 71. III. 8. 54.
Arsinna, oppidum I. 6. 14.
Arsinoë, urbs I. 8. 21. III. 8. 87.
Artabri III. 1. 118. & 119.
Artemisia I. 16. 30.
Arusaces, flumen III. 7. 134.
Arymphaei I. 2. 67. I. 19. 198.
Ascalon I. 11. 23.
Ascanius, Aeneae filius I. 18. 29.
Asia I. 1. 66. I. 3. 44. I. 4. 4. I. 12.
 23. I. 19. 45. II. 7. 55.
Asiae confinia I. 4. 35. III. 5. 1.
Asiae finis ac situs II. 1. 1.

37.
Affyrri I. 2. 79.
Asta colonia III. I. 48.
Astaboras, fluvius I. 9
Astacos, urbs I. 19. 41
Astape, fluvius I. 9. 1
Asteria, insula II. 7. 1
Astigi, urbs II. 6. 41.
Astures III. I. 119.
Asturum litus III. I. 12
Astypalaea, insula II. 7.
Astyra, oppidum I. 18.
Atacınorum colonia II. 5
Atax, fluvius II. 5. 70.
Aternus, fluvius II. 4.

I N D E X.

- Atlantes* I. 4. 44.
Atlanticus Oceanus I. 3. 4. & 51.
Atlanticum aequor III. 1. 38.
Atlanticum mare I. 4. 24. II. 6. 33.
 III. 1. 64.
Atlanticum pelagus I. 4. 30.
Atthis II. 3. 62. & 79. II. 7. 115.
Attica II. 3. 137.
Atticae classis naufragium II. 2. 110.
Atticae societatis fide illustres Troezenii II. 3. 164.
Aturia, fluvius III. 1. 148.
Avaticorum Maritima II. 5. 41.
Avenio Cavarum II. 5. 13.
Avernus lacus II. 4. 124.
Avens, fluvius I. 6. 19.
Ausidus, flumen II. 4. 82.
Augilae I. 4. 43. I. 8. 70.
Augusta, urbs III. 2. 56.
Augusti nomine sacrae tres arae III. 1.
 137.
Augusti turris III. 1. 107.
Augustodunum, urbs III. 2. 57.
Aulis II. 3. 123.
Avo, fluvius III. 1. 97.
Ausci III. 2. 53. & 57.
Austro sacra rupes I. 8. 6.
Automoloe III. 9. 8.

B.

Babylon, *urbs* I. II. 15.

Babylonia I. II. 6.

Babylonii I. 2. 80.

Babyloniorum fines III. 8.

Bactri I. 2. 59.

Baeterrae Septimanorum. I

70.

Baetica II. 6. 24. 27.

41. III. 1. 67. III. 6. 1.

Baeticae frontis ora III. 1.

Baeticae principia II. 6. 81

Baetis, fluvius III. 1. 52.

I N D E X.

- Barbesul, oppidum* II. 6. 90.
Barcino, oppidum II. 6. 54.
Barcinonis litus II. 6. 57.
Bargylos I. 16. 34.
Barium II. 4. 83.
Basilicus finus I. 16. 33. I. 17. 1.
Basilidae II. 1. 56. & 136.
Bastuli III. 1. 43.
Baudos, amnis I. 12. 35.
Becheri I. 19. 111.
Belcae III. 5. 5.
Belcarum litus III. 6. 125.
Belgae III. 2. 52. & 54.
Belo II. 6. 108.
Berenice, urbs III. 8. 83.
Berenice, alia urbs III. 8. 87.
Bergios, Neptuni filius II. 5. 46.
Berytos, urbs I. 12. 33.
Besippo II. 6. 108.
Bisante Samiorum II. 2. 99.
Bithyni I. 2. 90. I. 19. 1. II. 7. 26.
Bithynis, urbs II. 2. 95. II. 7. 26.
Bizone, urbs II. 2. 81.
Blanda, oppidum II. 4. 114. II. 6. 53.
Blemyæ I. 8. 87.
Blemyes I. 4. 47.
Bocchi regnum I. 5. 50.
Boeotia II. 3. 77. II. 7. 105.

ma 11. 1. 03.
Bosporus I. 2. 29. I. 19.
II. 1. 27. & 30.
Bosporus Cimmerius I. 14.
Bosporus Thracius I. 1.
I. 19. 46. II. 7. 27.
Botrys, oppidum I. 12. 1.
Braccata Gallia II. 5. 8.
Branchidae Apollinis orac
Brauronia, urbs II. 3. 1.
Britannia III. 6. 47. & 50.
Britannicum mare. III. 6.
Britannicus Oceanus I. 3.
Brundisium II. 4. 85.
Bruttii II. 4. 24.

I · N · D · E · X ·

- Budini* I. 19. 193.
Buthroton II. 3. 212.
Buxentum II. 4. 114.
Buzeri I. 19. 112.
Byblos, oppidum I. 12. 17.
Byzantium II. 2. 94.

C.

- C***adufii* I. 2. 64.
Caelum I. 1. 2.
Caepionis munimentum III. 1. 50.
Caesaraugusta, urbs II. 6. 39.
Caesarea I. 6. 11.
Caicus, amnis I. 18. 11.
Calabri II. 4. 20.
Calabria II. 4. 85.
Calaris, urbs II. 7. 264.
Calarnæa turris II. 2. 166.
Calatis II. 2. 75.
Calauria insula II. 7. 121.
Calbis, amnis I. 16. 10.
Calliaros II. 3. 75.
Callipidae II. 1. 85. & 94.
Callipolis II. 4. 88.
Καλὸς λιμὴν II. 1. 34.
Calpe, mons I. 5. 23. II. 6. 95. & 96.
Calydon II. 3. 201.
Calymnia, insula II. 7. 139.

....., oppidum 1. 18.
Canastraeum promonto
Candidum promontorium
Canopicum, ostium Ni
7. 70.
Canopus, insula II. 7.
Canopus, Menelai gube
Cantabri III. 1. 117. ξ
Cantabrica litora III. 2
Cantabricae terrae III.
Canusium II. 4. 82.
Caphareus; promontorium
Cappadoces I. 2. 72. II
Capraria, insula II. 7.
Capreae, insula II. 7. ;
Κάπραι λιμὴν II. 2. 167.
Capua II. 4. 29.
Caraculi

I N D E X.

- Carcinas* II. 4. 104.
Cardia, urbs II. 2. 142.
Caria I. 2. 88. I. 16. I. II. 7. 47.
Caria, portus II. 2. 76.
Carmanii II. 8. 31. & 38. & 71.
Carni II. 4. 17.
Carpathium mare II. 7. 171.
Carpathos, insula II. 7. 171.
Carra, urbs III. 8. 81.
Carteia. II. 6. 103.
Carthago I. 7. 14. & 53. II. 7. 87.
Carthaginis sinus II. 7. 88.
Carthago, Hispaniae urbs. II. 6. 82.
Carthaginiensis Hanno III. 9. 44.
Cartinna, oppidum I. 6. 14.
Caryanda I. 16. 32.
Carystos urbs II. 7. 114.
Casius mons I. 10. 4. III. 8. 26.
Caspiae pylae I. 15. 17.
Caspiani I. 2. 54.
Caspia III. 5. 47.
Caspia montes I. 19. 130.
Caspium mare I. 2. 13. III. 5. 32.
 III. 6. 138.
Caspium pelagus I. 19. 128.
Caspium sinus I. 2. 47. & 55. & 63.
 III. 5. 39. & 47. & 56. & 113.
Cassandria II. 3. 21.

Cas-

Caracanthmos I. 8. 2. 69
Catapygium, ostium Nili
Catarractes, fluvius I.
Catoblepas, nom grandis fe
Catonis fatum I. 7. 17.
Caveres II. 5. 62.
Cavarum Avenio II. 5.
Caucasii montes I. 19. 13
Caucasus mons I. 15. 16.
Caulonia II. 4. 106.
Caunus, oppidum I. 16.
Caystros, amnis I. 17. 25
Cebennae II. 5. 68.
Cebennici montes II. 5. 2.
Cecina II. 4. 137.
Cedrosi III. 8. 37.
Cedrosi I. 2. 40

I N D E X.

- Celtici* III. 1. 95. III. 6. 30.
Celtica gens III. 1. 119.
Celticum promontorium III. 1. 94. &
 113.
Cenacum promontorium. II. 7. 102.
Cenckreae, oppidum II. 3. 148.
Centuripinum II. 7. 220.
Cephalenia, insula II. 7. 126.
Cepheus I. 11. 25.
Cepoe, urbs I. 19. 157.
Ceramicus finus I. 16. 24.
Cerasus, urbs I. 19. 112.
Ceraunii montes (in Graecia) II. 3.
 212.
Ceraunii montes (in Ponto) I. 19.
 129. III. 5. 55.
Ceraunii saltus III. 8. 129.
Cerberus I. 19. 76.
Cercaforum, oppidum I. 9. 28.
Cercetae I. 2. 67.
Cercetici I. 19. 144.
Cercinna, insula II. 7. 87.
Cereri consecrata Eleusin II. 3. 80.
Cereri templum II. 7. 222.
Cervaria, locus II. 5. 109. II. 6. 42.
Cestros, fluvius I. 14. 11. & 12.
Chalcedon I. 19. 49.
Chalcia, insula. II. 7. 138.

Chal-

Chelonophagi III. 8. 30.
Chemmis, insula I. 9. 7
Cherrone, oppidum II. 1
Chersonesus II. 2. 108.
Chersonesi alterum latus I
Chersonesus, promontorium
Chimaerae ignes I. 15. 4
Chiòs, insula & urbs II.
Chomari I. 2. 63.
Chrysa, oppidum I. 18. :
Chryse, insula III. 7. 11
Cicones II. 2. 145.
Cicynethos, insula II. 7.
Cilices I. 12. 37.
Cilicia I. 2. 87. I. 11. 8. :
7. 58.
Cimbri III. 3. 61.

I N D E X:

- Cimon, dux Atheniensium* I. 14. 5.
Cinara, insula II. 7. 138.
Cinolis, urbs I. 19. 84.
Cinyps, fluvius I. 7. 41.
Cios, emporium I. 19. 37.
Circeji II. 4. 132.
Circes domus II. 4. 131.
Cirrha II. 3. 200.
Cirta, nunc Sittianorum colonia I. 6. 6.
Cissi I. 2. 66.
Cisthena urbs I. 18. 22.
Cithaeron II. 3. 78.
Cithariste II. 5. 32.
Clampetia II. 4. 113.
Clarii Apollinis fanum I. 17. 30.
Clazomenae, urbs I. 17. 41.
Cleona, urbs II. 2. 169.
Cliternia, oppidum II. 4. 74.
Clumberrum, urbs III. 2. 57.
Clodianum, flumen II. 6. 46.
Cluana, urbs II. 4. 67.
Clupea, urbs I. 7. 23.
Cnemides II. 3. 121.
Cnidus, urbs I. 16. 22.
Codanonia III. 6. 106.
Codanus sinus III. 3. 47. III. 6. 105.
Coele I. 11. 4.
Coelos portus II. 2. 120.

- Colonia Mariana* II. 7. 253.
Colonia Milestorum I. 19. 78.
Colonia populi Romani, Carthago
17.
Colonia Sittianorum I. 6. 6.
Coloniae Aeoliorum I. 18. 37.
Coloniae Pelasgorum I. 19. 21.
188.
Coloniae Rhodiorum I. 16. 13.
Coloniae Samiorum I. 13. 77.
Colophon, urbs I. 17. 33.
Colophonii I. 19. 34.
Colubraria, insula II. 7. 285.
Columna Rhodia II. 4. 108.
Columnae Herculis I. 5. 24. I
94.
Comaene I. 11. 6.

I N D E X.

- Consentia* II. 4. 106.
Coos, insula & urbs II. 7. 47.
Cophes, fluvius III. 7. 101.
Coraxi I. 19. 143.
Caraxicus mons III. 5. 79.
Coraxici montes I. 19. 131.
Corcyra, insula II. 7. 133.
Corcyra nigra, insula II. 7. 174.
Corduba, urbs II. 6. 41.
Corinthos II. 3. 152.
Cornelia castra I. 7. 13.
Cornelius Nepos III. 5. 121. III. 9.
 54.
Corocondame I. 19. 155.
Coros, fluvius III. 8. 39.
Corfica, insula II. 7. 249. & 250.
 & 260.
Corycius specus I. 13. 23.
Corycos, oppidum I. 13. 20.
Coryna I. 17. 45.
Cosa II. 4. 136.
Cossura, insula II. 7. 236.
Cothon, insula II. 7. 136.
Covini III. 6. 88.
Cragus, mons I. 15. 28.
Crete, insula II. 7. 148.
Cretes I. 16. 4.
Creusis II. 3. 199.

Crya, promontorium 1. 1.
Cudus III. 7. 85.
Cumae II. 4. 127.
Cuneus ager III. 1. 72.
Cupra, urbs II. 4. 67.
Cyaneae, insulae II. 7.
Cyclades, insulae II. 7.
Cyclopes II. 7. 226.
Cycnus I. 19. 138.
Cycnus, oppidum I. 19.
Cydrna II. 3. 22.
Cydnus, fluvius I. 13. 6.
Cydonia, urbs II. 7. 16.
Cyllene II. 3. 186. &
Cyllenius mons II. 3. 10.
Cyme, urbs I. 18. 9.
Cyme, dux Amazonum

I N D E X.

- Cypsela* II. 2. 100.
- Cyrenae* I. 4. 26.
- Cyrenaica provincia* I. 8. 2.
- Cyrenaici* I. 7. 52.
- Cyrene, urbs* I. 8. 23.
- Cyrus, amnis* III. 5. 77.
- Cythera, insula* II. 7. 123.
- Cythnos, insula* II. 7. 137.
- Cytisorus, Phryxi filius* I. 19. 83.
- Cytoros, urbs* I. 19. 84.
- Cyzicum* I. 19. 16.
- Cyzicus* I. 19. 17.

D.

- D***aedali opera & fuga* II. 7. 155.
- Dabae* I. 2. 61. III. 5. 92.
- Damascene* I. 11. 5.
- Danubius, amnis* II. 1. 103. II. 3. 235. III. 3. 44.
- Dardania, urbs* I. 18. 67.
- Darius* I. 13. 4.
- Daschylos, urbs* I. 19. 34.
- Dassaretæ* II. 3. 219.
- Danni* II. 4. 19. & 73.
- Deciatum oppidum* II. 5. 28.
- Decimanorum colonia* II. 5. 19.
- Decium* III. 1. 147.

H

Del-

Cúlus III. 7. 85.
Cumae II. 4. 12.
Cuneus ager II.
Cupra, urbs I.
Cyaneae, inf. ^{orinum}
Cyclades, i. 61.
Cyclopes I. ^{stuvius} III.
Cycnus I. 1. 40. II. 2.
Cycnus, Pergaeae temp.
Cydneum, templum I. 17.
Cydneum, insula II. 7.
Cyprus, Carbythos Hippo I.
Cyrena, urbs II. 7.
Cynogenes Cynicus I. 19.
Diolcos II. 3. 143.
Diomedes II. 2. 153.
Diomedea, insula.

I N D E X.

INDEX
naeus Jupiter II. 3. 104.
 3. 61. & 73.
 2. 145.
os II. 1. 72.
 27.
la II. 7. 127.
 1. 89. & 96.
os II. 3. 225.
nsula II. 7. 173.

E.

Ebora, castellum III. 1. 47.
Ebora III. 1. 78.
Ebora, portus III. 1. 106.
Ebusitana humus II. 7. 200.
Ebusos, urbs & insula II. 7. 276.
Echidna II. 1. 136.
Echinades, insulae II. 7. 129.
Echinos II. 3. 111.
Echymnia II. 2. 168.
Egnatia II. 4. 83.
Elaea, urbs I. 18. 12.
Electrides, insulae II. 7. 174.
Elephantin, urbs I. 9. 24. & 146.
Elephantus conficiunt serpentes III. 7.
 37.
Eleus II. 2. 129.

Emporiae II. 6. 4
Encheliae II. 3.
Endymion à Lun
15.
Enna II. 7. 223.
Enneapolis II. 3. 18
Ennius II. 4. 84.
Eoa III. 9. 117.
Eoa litora I. 15. 6.
Eoa pars I. 2. 37.
Eoum mare III. 7. 1
Eoum pelagus III. 7.
Eous Oceanus I. 2. 3.
Ephesus, urbs I. 17. 2
Epidamnos, urbs II. 3.
Epidauricum litus II

I N D E X.

- Erasinus, amnis* II. 3. 174.
Erefos II. 7. 45.
Eretria, oppidum II. 7. 113.
Eretrii II. 2. 198.
Erginos, amnis II. 2. 96.
Erineum II. 3. 73.
Erymanthus, fluvius II. 3. 101.
Erythia, insula III. 6. 22.
Ἐρυθρὰ θάλασσα III. 8. 3.
Erythras III. 8. 3.
Erythrae regis monumentum III. 8.
 76.
Eryx, mons II. 7. 223.
Ἐπίελοι III. 9. 102.
Ἐπίερα κίρας III. 9. 133.
Essedones II. 1. 22. & 112. & 165.
Estia, palus III. 3. 35.
Etesiae I. 9. 58.
Etruria II. 4. 22.
Etruscum litus II. 7. 250.
Etrusca loca II. 4. 138.
Euboea II. 7. 99.
Eudaemon Arabia III. 8. 66.
Eudoxus III. 9. 49. & 67.
Euenos II. 3. 201.
Euphrates, fluvius I. 11. 16. III. 8.
 44. & 46.
Euprosopon, promontorium I. 13. 16.

Eurotas, amnis II. 3. 1
Eurymedon, fluvius I.
Euteletos, insula II. 7.
Euthane, urbs I. 16. 2
Exinum mare II. 1. 32
Euxinus Pontus I. 19
II. 2. 29.
Ex, oppidum II. 6. 88
Exampeus fons II. 1. 9

F

F*anestris colonia* II. 4.
Fanum Clarii Apollinis
Fanum Neptuni I. 1.
148.
Fanum Neptuni

I N D E X.

- Formicae Indicae* III. 7. 32.
Fortunatae insulae III. 10. 17.
Forum Julii II. 5. 29.
Frentani II. 4. 19. & 71.
Fretum I. 1. 45. & 60. I. 3. 13. &
 17. II. 6. 109. II. 7. 2. III. 10.
 68.
Fretum Helleponticum I. 2. 27.
Fretum Siculum II. 7. 233.
Fundi II. 4. 131.

G

- G***adamus, urbs* III. 8. 81.
Gades, insula II. 7. 1. III. 6. 6.
Gaditanus portus III. 1. 45.
Gaesus, flumen I. 17. 18.
Gaetuli I. 4. 39. III. 10. 37.
Galata, insula II. 7. 237.
Gallia I. 3. 37. & 41. II. 5. 1. II. 7.
 265. III. 1. 138. III. 6. 62.
Gallia Braccata II. 5. 8.
Gallia Comata III. 2. 46.
Gallia Narbonensis II. 5. 9.
Gallia Togata II. 4. 18.
Galliae finis II. 5. 110.
Galliae latus alterum III. 2. 1.
Galliae II. 5. 57. II. 6. 10. & 26.

Ganges, fluvius III. 7. 80
91. & 104. & 112.
Garamantes I. 4. 42. I. 8.
Garganus, mons II. 4. 76.
Gargara I. 18. 37.
Garumna, fluvius III. 2.
& 84.
Gaudos, insula II. 7. 168.
Gaulos, insula II. 7. 235.
Gaza I. 11. 18.
Geloni II. 1. 170.
Gelonos I. 19. 193.
Gelos portus I. 16. 14.
Genua II. 4. 140.
Georgi I. 2. 67. II. 1. 60. &
Geraestus, promontorium II.
Germani I. 1. 1.

I N D E X.

- Geryone habitata Erythia* III. 6. 22.
Gesoriacum, portus III. 2. 93.
Getae II. 2. 34.
Gigantes II. 3. 31.
Gilda, urbs III. 10. 63.
Gnosos, urbs I. 7. 161.
Gorgades, insulae III. 9. 130.
Gorgonum domus III. 9. 132.
Gortyna, urbs II. 7. 161.
Graeci auctores III. 7. 77.
Graeci mercatores I. 19. 135.
Graecia I. 3. 32. I. 18. 10. II. 2.
 117. II. 3. 38. II. 7. 193.
Graii II. 2. 101. & 185. II. 7. 133.
Graii nostrique auctores II. 5. 94.
Graiae urbes I. 19. 2.
Granicus, fluvius I. 19. 13.
Gravisciae II. 4. 136.
Grovii III. 1. 97.
Gryphi II. 1. 151. III. 7. 33.
Gyaros, insula II. 7. 136.
Gyrtona II. 3. 23.
Gytbius, amnis II. 3. 176.

H.

- H***adrumetum, urbs* I. 7. 22.
Hemisphaeria I. 1. 12.

H 5

Hae-

11. 3. III.
Halys, amnis I. 19. 8
Hamaxobioe Sauromat.
Hammonis oraculum I.
Hannibal II. 7. 197.
Hannibalis portus III. 1
Hannibalis Scalae II. 6
Hanno Carthaginensis
79.
Harmatotrophi I. 2. 60.
Hasdrubal, dux Poenora
Hebrus, amnis II. 2. 22
Hecubae tumulus II. 2. 1.
Hedui III. 2. 54. & 56.
Helenae stupro nota II.

I N D E X.

- Hellesponti fretum* I. 18. 7.
Hemodes, mons I. 15. 16. III. 7. 93.
Heniochi I. 19. 144. & 146.
Heniochoe I. 2. 66.
Heraclea, urbs Italiae II. 4. 100.
Heraclea, urbs Ponti I. 19. 72.
Heraclea, urbs Siciliae II. 7. 217.
Heraclea, insula II. 7. 239.
Herculaneum II. 4. 121.
Hercules I. 5. 26. II. 1. 136. II. 2.
 156. II. 5. 46.
Hercules Argivus I. 19. 72.
Hercules Graius II. 3. 34.
Hercules ad Hesperidas tendens III.
 10. 32.
Herculis Aegyptii templum III. 6. 15.
Herculis Columnae I. 5. 24. II. 6.
 94.
Herculi sacer specus I. 5. 12.
Hercynia silva III. 3. 36.
Hermiona, oppidum II. 3. 167.
Hermiones III. 5. 62.
Hermisium, oppidum II. 1. 32.
Hermonassa, urbs I. 19. 157.
Hermus, amnis I. 17. 46.
Heroopoliticum promonterium III. 8.
 83.
Hesperia, urbs I. 8. 20.

Hippo, nunc Vibon II
Hippo Diarrhytus I. .
Hippo Regius I. 7. 5.
Hipponensis sinus I. 7.
Hippopodes III. 6. II.
Hippopotami I. 9. 39
Hippuris, insula II. .
Hippus, urbs I. 17. 1
Hispal, urbs II. 6. 4.
Hispania I. 3. 38. I.
6. 4. & 10. & 79
1. 133: III. 2. 5.
Hispaniae III. 1. 15.
Histonium, urbs II. 2.
Holoturnae, urbs II. .

I N D E X

- Hypacaris, flumen* II. 1. 52. & 56.
Hypanis, amnis II. 1. 85.
Hyperborei I. 2. 56. & 65. III. 5. 6.
Hyrcani I. 2. 64. III. 5. 50. & 81.
Hyrcania III. 5. 97.
Hyrcanus sinus III. 5. 37. & 49. &
 84.

I.

- J** *Jader, urbs* II. 3. 230.
Jalyfos II. 7. 51.
Jamno, castellum II. 7. 274.
Jasius sinus I. 16. 33. & 34.
Jaso I. 19. 52. & 148.
Jaxartes, amnis III. 5. 85.
Iberes III. 5. 81.
Iberi I. 2. 64.
Iberus, amnis II. 6. 61.
Ibides III. 8. 110.
Icaria, insula II. 7. 138.
Icaris II. 3. 22.
Ichthys, promontorium II. 3. 159. &
 172.
Icosium, urbs I. 6. 18.
Ida, mons I. 18. 20.
Idaeus mons I. 18. 43. II. 7. 165.
Igilium, insula II. 7. 247.
- H 7 III

Illyricae gentes II. 3. 21.
Illyricus fitus II. 3. 240.
Illyris I. 3. 34.
Ilva, insula II. 7. 248.
Imbros, insula II. 7. 92.
Inachus, amnis El. 3. 17.
Indi I. 2. 35. & 37. &
III 5. 126.
India III. 7. 17. & 93.
Indicus Oceanus I. 2. 4. &
Indicum mare I. 2. 40.
Indicum pelagus III. 7. 20.
Indica aequora III. 5. 130.
Indus fluvius III. 7. 21.
OI. & 20

I N D E X.

18. II. 7. 46.
Fonii fluctus II. 3. 42.
Fonium mare I. 3. 33. II. 3. 45. & 50. & 145. II. 7. 125. & 204.
Fonium pelagus II. 4. 13. II. 7. 183.
Fope, urbs I. 11. 23.
Fos, insula II. 7. 136.
Iphigenia II. 1. 132.
Isauri I. 2. 74.
Issa, insula II. 7. 173.
Issicus finus I. 13. 7.
Issos, urbs I. 13. 6.
Ister, amnis II. 1. 115. II. 2. 4. & 74. II. 3. 236. & 238. II. 4. 52. II. 5. 52. III. 4. 4.
Ister Nilo tantum minor II. 1. 109.
Istri ostia II. 1. 109. II. 7. 22.
Isthmos II. 2. 107. II. 3. 161. & 195.
Isthmos Diolcos II. 3. 143.
Isthmi alterum litus II. 2. 142.
Istri II. 3. 238.
Istria II. 3. 224. II. 4. 51.
Istrici II. 1. 96.
Istropolis II. 2. 74.
Italia II. 4. 1. II. 4. 144. II. 7. 195. & 237.

Luaca I. II. 6.
Jugurthae regnum I. 5. 5
Julii forum II. 5. 29.
Junonis ara templumque I
Junonis promontorium II.
Junonis templum II. 3. 8.
Jupiter I. 19. 51. II. 5. 4
Jupiter in Idaeo monte nu.
165.
Jovis Dodonaei templum I
Jovis mons II. 6. 47. & 5
Jovis Olympii delubrum II.
Jovis sepulcrum II. 7. 158.
Jovi sacer mons Meros III.
Iverna III. 6. 90.

I N D E X.

- Κριῶν μίτρακον*, *promontorium* II. 1. 36.
 II. 7. 149.
Κωφὸς portus II. 3. 8.

L

- L** *abyrinthus* I. 9. 92.
Lacedaemon II. 3. 87.
Lacedaemonii II. 2. 120.
Lacinium, *promontorium* II. 4. 99. &
 102.
Lacippo, *oppidum* II. 6. 89.
Lacobriga, *urbs* III. 1. 77.
Lacones II. 3. 120.
Laconice II. 3. 64.
Laconicus sinus II. 3. 170. & 176.
Laconis II. 3. 86.
Lacydon, *Massiliensium portus*. II. 5.
 32.
Ladon, *fluvius* II. 3. 102.
Laepa, *oppidum* III. 1. 62.
Laeros, *fluvius* III. 1. 101.
Lambriaca, *urbs* III. 1. 100.
Lampsacum, *urbs* I. 19. 3. & 7.
Laodicea, *urbs* I. 12. 34.
Lapideum litus II. 5. 45.
Larinum oppidum II. 4. 75.
Larissa II. 3. 70.

Leontini I. 0. 15.
Laurentum II. 4. 133.
Leander II. 2. 112.
Lebedos I. 17. 29.
Lebintbos, insula II. 7. 139
Ledum, flumen II. 5. 63.
Lemannus lacus II. 5. 1. &
Lemnos, insula II. 7. 97.
Leontini II. 7. 220.
Leptis, urbs I. 7. 22.
Leptis altera I. 7. 43.
Lerne, oppidum II. 3. 175.
Lesbos, insula II. 7. 44.
Lenca, litus I. 16. 31.
Lenca, urbs I. 17. 46.

I N D E X.

- Liberi patris sacra* II. 2. 25.
Libethra II. 3. 36.
Liburni II. 3. 224. & 238.
Libycum mare I. 4. 22. & 25. & 37.
 II. 7. 231.
Libyes Aegyptii I. 4. 37.
Ligures II. 4. 21.
Ligurum Luna II. 4. 139.
Ligurum ora II. 7. 267.
Lilybaeum promontorium II. 7. 193. &
 215. & 218.
Limia, fluvius III. 1. 99.
Limyra, civitas I. 15. 22.
Limyra, fluvius I. 15. 21.
Lindos II. 7. 51.
Lipara, insula II. 7. 238.
Liris II. 4. 130.
Liternum II. 4. 127.
Lixus, flumen III. 10. 65.
Locri II. 4. 107.
Locris II. 3. 61. & 74.
Lotophagi I. 7. 47.
Lucania II. 4. 24.
Lucaniae loca II. 4. 120.
Lucentia, urbs II. 6. 76.
Lucrinus lacus II. 4. 124.
Luna I. 17. 16.
Luna Ligurum II. 4. 139.

Lycasto, urbs I. 19. 5
Lycastos, urbs II. 7.
Lycia I. 2. 87. I. 15.
48.

Lycos, amnis I. 12. 35

Lycos, urbs II. 7. 161

Lycus rex, Pandionis f.

Lydi I. 2. 74.

Lynxo III. 20. 13.

Lyfimachia II. 2. 103.

M.

Macae III. 8. 71.

Macar

I N D E X.

- Madytos* II. 2. 128.
Maeander, fluvius I. 17. 14.
Maenadum coetus II. 2. 25.
Maenalus, mons II. 3. 100.
Maenoba, oppidum II. 6. 89.
Maeotici I. 2. 94. I. 19. 166.
Maeotidae γυναικοκρατῆρες I. 19. 1.
Maeotis palus I. 1. 54. & 59. I. 2.
 I. 3. 2. I. 19. 127. & 145.
 182. II. 1. 5. & 22. & 28. &
 II. 7. 6.
Magnesia II. 3. 60. & 71.
Magnum promontorium III. 1. 74
 78.
Magnus portus I. 5. 45.
Mago, castellum II. 7. 274.
Magrada, fluvius III. 1. 148.
Majus, flumen II. 6. 58.
Malaca, oppidum II. 6. 89.
Malea, promontorium II. 3. 158
 169. II. 7. 123.
Maliacus sinus II. 3. 118.
Mallos I. 13. 11.
Manto, Tiresiae filia I. 17. 31.
Marathon II. 3. 125.
Marathos, urbs I. 12. 21.
Marathusa, urbs II. 7. 163.
Mare I. 1. 11.

64. *Mare Adriaticum* I.

Mare Britannicum II

Mare Carpathium II.

Mare Caspium I. 2. I.

Mare Eoum III. 7. I.

Mare Hyrcanum III. 7.

Mare Indicum I. 2. 40

Mare Inferum II. 4. I.

Mare Ionium I. 3. 33

50. II. 7. 125. & 20

Mare Libycum II. 7. 2

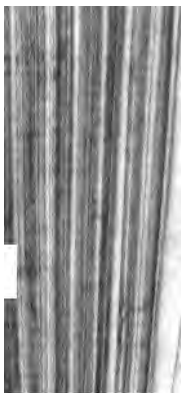
Mare Nostrum I. 1. 4:

4. I. 9. 10. II. I.

5. 7. II. 6. 13. & 2

I N D E X .

- Mare Superum* II. 4. 7.
Mare Tuscanum I. 3. 26. & 35. & 36.
 II. 4. 9. II. 7. 232.
Mare Tyrrhenum I. 3. 26.
Mariana colonia II. 7. 253.
Mariana fossa II. 5. 43.
Mariandyni I. 2. 72. I. 19. 2. &
 70.
Mariandynorum fines II. 7. 24.
Maritima Avaticorum II. 5. 41.
Maronia II. 2. 152.
Mars II. 1. 176. II. 7. 18.
Martius Narbo II. 5. 22.
Massagetæ I. 2. 64.
Massilia II. 5. 34. II. 7. 267.
Massiliensium portus II. 5. 32.
Mastusia II. 2. 107. & 136.
Mater Hypanis II. 1. 87.
Matiani I. 2. 70.
Matrini II. 4. 71.
Mauretania I. 5. 5. I. 6. 3. III. 10.
 42.
Mauri I. 4. 29. & 30.
Mausoleum I. 16. 28.
Mausolus rex I. 16. 28.
Mearus, amnis III. 1. 125.
Mecyberna, urbs II. 3. 11.
Medama II. 4. 112.



Melanchlaeni
Melas, fluvius
Meliboea II. 3
Melis I. 9. 3C
Melita, insula
Mellaria II. 6.
Melos, insula I
Melisiagum, pal.
Memphis, urbs
Mende, urbs II
Mendesium, osti.
Menelaus II. 7.
Meninx, insula
Mercurius II. 3.
Mercurii prom.

I N D E X.

- Messenia* II. 3. 65. & 88.
Messenii II. 3. 184.
Mesua, collis II. 5. 64.
Metagonium promontorium I. 7. 1.
Metapontum II. 4. 100.
Metaurum II. 4. 110.
Metaurus, flumen II. 4. 58.
Q. Metellus Celer III. 5. 124.
Methone II. 3. 89.
Methymna, oppidum II. 7. 46.
Milefii II. 2. 75.
Milefiorum colonia I. 19. 78.
Miletus, urbs I. 17. 6.
Minerva I. 7. 35.
Minervae promontorium II. 4. 119.
Minio II. 4. 135.
Minius, fluvius III. 1. 98.
Minotaurus II. 7. 154.
Minturnae II. 4. 130.
Minyae I. 19. 18.
Minyae Colchida petentes II. 3. 114.
Misenum promontorium II. 4. 125.
Misenus, Pbrygii militis nomen II. 4.
 126
Moenis, amnis III. 3. 45.
Moeris, lacus I. 9. 87.
Monda, amnis III. 1. 86.
Monimentum regiae gentis I. 6. 17.

Mundus I. I. 2.

Muds'egu, promontorium I.

Muragoroe, insulae II. 7. 1

Musarum parens domusque

3. 32.

Mutina, Romana colonia II

Mycenae II. 3. 84.

Myconos, insula II. 7. 142

Myndos, urbs I. 16. 32.

Myriandros I. 12. 37.

Myrina, urbs I. 18. 6.

Myrinus, Myrinae condito

Myrlea, urbs I. 19. 35.

Myrmecion, oppidum II. 1

Mvrtili, urbs III. 1. 76.

I N D E X.

N.

- N**aevis, *fluvius* III. 1. 98.
Nagidos, Samiorum colonia I. 13.
 76.
Nanasa, fluvius III. 1. 145.
Nar, amnis II. 3. 235. & 237.
Narbo II. 5. 74.
Narbo Martius II. 5. 22.
Narbonensis Gallia II. 5. 9.
Narona, urbs II. 3. 230.
Natiso, fluvius II. 4. 36.
Naumachos, insula II. 7. 167.
Naupactos, oppidum II. 3. 102.
Naustathinas, promontorium I. 8. 19.
Naxos, insula II. 7. 143.
Neapolis (urbs Africae proprie dictae)
 I. 7. 24.
Neapolis (urbs Cariae) I. 16. 33.
Neapolis (urbs Italiae) II. 4. 123.
Nemausus Areconicorum II. 5. 15.
Nemesis Phidiaca II. 3. 130.
Nepos (Cornelius) III. 5. 121. III.
 9. 54.
Neptuni fanum I. 19. 40. II. 3. 148.
Neptuni liberi, Albion & Bergios II.
 5. 46.

Nēuri ^{11.} II. I. 97. &
Nicaea, urbs II. 5.
Nigritae I. 4. 32.
Nilus I. I. 56. &
20. I. 4. I. & 20
II. 7. 69. & 80.
Nili ostia I. 9. 158.
Niphates pylae I. 15.
Nisyros, insula II. 7.
Nocga, oppidum III.
Nomades II. I. 60. &
Nomades Scythae III.
Nostrum mare I. 3.
IO. II. I. I. & IO
6

I N D E X.

- Numantia, urbs* II. 6. 39.
Numidae I. 4. 29.
Numidia I. 6. 1.
Nymphaeum specus II. 1. 41.
Nymphis sacratum specus II. 1. 42.
Nysa, urbs III. 7. 71.

O

- O***aeones* III. 6. 115.
Occasus I. 1. 8.
Occidens I. 1. 7.
Oceanicum litus III. 3. 5.
Oceanus I. 1. 25. I. 2. 2. I. 4. 61.
 I. 5. 29. I. 19. 207. II. 5. 4. II.
 6. 30. & 34. & III. III. 1. 6. III.
 3. 45.
Oceanus Atlanticus I. 3. 4. I. 5. 1.
Oceanus Britannicus I. 3. 5. II. 6. 2.
Oceanus Eous I. 2. 3.
Oceanus Indicus I. 2. 4. & II.
Oceanus Scythicus I. 2. 4.
Oceani litora II. 7. 4.
Oceani ostium III. 9. 46.
Oceanum mare II. 6. 14.
Octavanorum colonia II. 5. 29.
Odessos, urbs II. 2. 83.
Oea, oppidum I. 7. 41.

Ogyris, insula III. 8. 75.
Olbia, Graecum oppidum
II. 1. 84.
Olbia II. 5. 31.
Olbianos sinus I. 19. 39.
Olearos, insula II. 7. 135.
Oleaster lucus III. 1. 46.
Olintigi, oppidum III. 1. 6.
Oluros II. 3. 198.
Olympii Jovis delubrum II
Olympus, mons II. 3. 29.
Olympus Mysius I. 19. 23.
Olyntos, urbs II. 2. 169.
Onoba, oppidum III. 1. 62.

I N D E X.

- Orbis universus Mari circumfusus* III.
 5. 120.
Orbis, fluvius II. 5. 70.
Orcades, insulae III. 6. 102.
Orchamēnos, urbs II. 3. 99.
Orestes II. 1. 132.
Oricum, urbs II. 3. 225.
Oriens I. 1. 6.
Origenomesci III. 1. 145.
Orontes, amnis I. 12. 56.
Orpheus II. 2. 26.
Orpheum canentem secuta nemora II.
 2. 150.
Ortus I. 1. 6.
Osfimica litora III. 6. 34.
Osfimii III. 2. 88.
Ossa, mons II. 3. 30.
Ossonoba, urbs III. 1. 76.
Osteodes, insula II. 7. 238.
Ostia II. 4. 134.
Oxos, amnis III. 5. 86.

P

- P***achynum promontorium* II. 7. 192.
 § 203. § 215.
Padus, fluvius II. 4. 39. § 56.
Paesicae II. 5. 51. § 94.
 14

Pae-

Palaepaphos, insu
Palaeſtina I. II.
Palaeſtine I. II. 6
Palibrozi III. 7. 8
Palinurus II. 4. 1
Palinurus, olim *F*
nomen II. 4. 115
Pallantia, urbs II.
Pallene I. 2. 169. 8
Palma colonia II. 7.
Palmaria, insula II.
Paltos, urbs I 12. 3
Pamiſſum, flumen II
Pamphylia I. 2. 88. 1
I. 82. 0

I N D E X.

- Panormus, urbs* II. 7. 219.
Panoti III. 6. 118.
Panticapæum, oppidum II. 1. 31.
Panticapes II. 1. 59.
Paphlagonæ I. 19. 79.
Paphlagonia I. 19. 85.
Paphos, insula II. 7. 64.
Paraetorius portus I. 8. 20.
Pariani I. 2. 59.
Paridis iudicium I. 18. 47.
Parion, urbs I. 19. 3.
Parnasos II. 3. 76.
Paropanisi I. 2. 60.
Paropanifus, mons I. 15. 17. III. 7.
 99.
Paros, insula II. 7. 142.
Partheni II. 3. 219.
Parthenion promontorium II. 1. 38.
Parthenius, amnis I. 19. 82.
Parthenius, mons II. 3. 100.
Parthi I. 2. 79.
Parthica gens III. 4. 7.
Partium (orbis) formæ gentesque I. 4.
 52.
Pasiphaës & Ariadnae amores II. 7.
 153.
Patalene, insula III. 7. 125.
Patara, urbs I. 15. 23.

- 150.
- Patrae* II. 3. 186.
- Paulo, flumen* II. 4. 141.
- Pedalion, promontorium* I. 16. 9.
- Pegasi equinis auribus* III. 9. 34.
- Pelagus Africanum* II. 7. 255.
- Pelagus Atlanticum* I. 4. 30.
- Pelagus Eoum* III. 7. 18.
- Pelagus Indicum* III. 7. 20.
- Pelagus Ionium* II. 4. 13.
- Pelagus Myrtoum* II. 3. 39.
- Pelagus Nostrum* I. 4. 56.
- Pelagus Siculum* II. 4. 12.
- Pelagus Tuscum* II. 5. 3.
- Pelasgi* I. 16. 3. I. 18. 30.
- Pelasgorum coloniae* I. 19. 21. II.

I N D E X.

- Pelops* I. 18. 7.
Peloris, promontorium II. 7. 194. & 218.
Pelorus, gubernator II. 7. 196.
Pelusiacum ostium Nili I. 9. 157.
Pelusium, urbs. I. 9. 154.
Peneus, fluvius II. 3. 20. & 23.
Perga, oppidum I. 14. 15.
Pergaeae Dianae templum I. 14. 15.
Perinthos, urbs II. 2. 95.
Persae I. 12. 14. I. 13. 3. I. 14. 5. I. 19. 14. III. 8. 37.
Persarum populi I. 2. 51.
Perseus I. 11. 31.
Persica clades II. 3. 127.
Persicae classis excidium II. 7. 117.
Persicum mare I. 2. 13.
Persicus sinus I. 2. 50. & 78. III. 8. 12. & 14. & 29.
Persis I. 2. 50. III. 8. 43.
Petilia II. 4. 104.
Petrae II. 4. 118.
Peuce, insula II. 7. 23.
Phaeacos. II. 3. 222.
Phanagoria, urbs I. 19. 157.
Pharos, insula adiacens Alexandriae II. 7. 176.
Pharos insula Alexandriae ponte conjunc-

Phasis, iuvius 1
Phicores I. 19. 10
Phidiaca Nemesis
Phidias II. 3. 95.
Philaeni fratres I.
Philaenorum arae I.
Phileae, urbs II. 2.
Philippi, urbs II. 2.
Philippus, Graeciae
Philoctetes II. 3. 25.
Philoteris, urbs III. 8
Phineus I. 11. 27.
Phinopolis II. 2. 92.
Phitonia, insula II.
Phocaea I

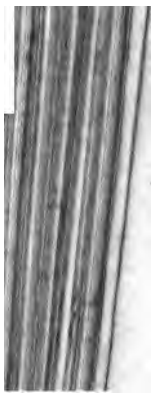
I N D E X.

- Phoenicusa, insula* II. 7. 239.
Phoenix, volucris III. 8. 113.
Pholoë, mons II. 3. 100.
Phryxus, Cytisori pater I. 19. 83.
Phryxi templum & lucus I. 19. 122.
Phryges I. 2. 74.
Phrygia I. 19. 37.
Phthia II. 3. 72.
Phthiotis II. 3. 61. & 72.
Phthiophagi I. 19. 143.
Phycus, promontorium I. 7. 48.
Phygela, urbs I. 17. 25.
Physcella, urbs II. 3. 9.
Physici III. 5. 118.
Piceni litora II. 4. 66.
Picentes II. 4. 19.
Picentia II. 4. 118.
Pieria II. 3. 33.
Pindus II. 3. 73.
Piraeus, Atheniensium portus II. 3;
 139.
Pisae II. 4. 138.
Pisae Oenomai II. 3. 91.
Pisaurum II. 4. 58.
Pisidae I. 2. 74.
Pitane, urbs I. 18. 12.
Pithecusa, insula II. 7. 242.
Pityia, insula II. 7. 173.

Polaticus sinus II. 3.
Pollentia, colonia II.
Pollux I. 19. 148.
Polyaegos, insula II.
Pompeji II. 4. 123.
Pompejopolis I. 13. 1.
Pompejus I. 13. 14.
Pontiae, insula II. 7.
Ponti angulus I. 19. 1.
Ponti angulus alter II.
Ponti angulus Phasiac
Ponti flexus alter II.
Pontici I. 2. 93.
Ponticum latus I. 3. 3.

I N D E X.

- Πορθμός* I. 1. 46.
Portus Hannibalis III. 1. 77.
Portus Magnus I. 5. 45.
Portus Veneris II. 5. 108.
Posideum promontorium I. 17. 3.
Potentia, urbs II. 4. 67.
Potidaea, urbs II. 2. 196.
Praesamarchi III. 1. 103.
Priapos, urbs I. 19. 4.
Priene, urbs I. 17. 18.
Prisciana, urbs III. 10. 64.
Prochyta, insula II. 7. 243.
Proconnesos, insula II. 7. 32.
Propontis I. 1. 49. I. 3. 10. II. 2. 93.
 & 94. II. 7. 32.
Prote, insula II. 7. 125.
Protesilai ossa delubro consecrata II. 2.
 119.
Psammetichus I. 9. 91.
Psophis, urbs II. 3. 98.
Pteleon II. 3. 111.
Ptolemais, urbs Cyrenaicae I. 8. 21.
Ptolemais, urbs Arabiae III. 8. 86.
Puteolanus finus II. 4. 121.
Puteoli II. 4. 124.
Pygmaei III. 8. 98.
Pylae Armeniae I. 15. 18.
Pylae Caspiae I. 15. 18.



...ENS, mons
6. I. & 44. II
Pyrenaei promont.
Pyrenaei jugi pr
150.
Pyrgi II. 4. 135.
Pyrrha II. 7. 45.
Pyrrhi regna II. 3

Q
Quiza, castellum

R

I N D E X.

3. 45. III. 2. 11. ཅ 51. ཅ 95.
 ཅ 102.
Rbeni ostia III. 6. 60.
Rbefi (regnum) II. 2. 97.
Rbetico, mons III. 3. 40.
Rbion II. 3. 202.
Rbion, mare II. 3. 190.
Rhipaeus mons I. 19. 180. ཅ 205.
Rhipaei montes I. 19. 125. II. 1. 6.
 III. 5. 7.
Rhoda II. 6. 45.
Rhodanus, amnis II. 5. 40. ཅ 51.
 III. 3. 44.
Rhodii I. 13. 13.
Rhodiorum coloniae I. 16. 13.
Rhodope, mons III. 2. 24.
Rhodos, insula II. 7. 50.
Rhodos, insula ཅ urbs II. 7. 48.
Rhoetea litora I. 18. 66.
Rhoeteum, urbs I. 18. 66.
Rhosos, urbs I. 12. 34.
Rhyndacus, flumen I. 19. 24. ཅ
 33.
Roma II. 4. 29.
Romana clades II. 7. 89.
Romana colonia II. 3. 233.
Romani II. 3. 226.
Romani populi colonia I. 7. 17.

Rujadir, urbs I. 5. 44.
Ruscino, colonia II. 5. 10.
Ruficade, oppidum I. 7. 1.
Ruthisia, urbs I. 6. 18.

S.

S*abaci* III. 8. 69.
Sabatia II. 4. 140.
Sabis, fluvius III. 8. 38.
Sacae III. 7. 8.
Sacrum promontorium III.
76.
Saetabis fluvius II. 6. 69.
Saguntus, urbs II. 1.

I N D E X.

- Sallentini* II. 4. 20.
Sallentini campi II. 4. 87.
Sallentinum promontorium II. 4. 98.
Sallentina litora II. 4. 87.
Salona, urbs II. 3. 229.
Salsulae fons II. 5. 83.
Salsus sinus II. 5. 109.
Same, insula II. 7. 126.
Samiorum coloniae I. 13. 77.
Samonium promontorium II. 7. 149.
Samos, insula & urbs II. 7. 47.
Samosbrace, insula II. 7. 92.
Santoni III. 2. 88.
Sardabale, fluvius I. 6. 16.
Sardemisos, mons I. 14. 17.
Sardinia II. 7. 249. & 254.
Sarmatae I. 3. 43. III. 6. 109.
Sarmatia III. 4. 1.
Sarmaticae gentes III. 3. 3.
Saronicus portus II. 3. 165.
Sarpedon promontorium I. 13. 72. &
 78.
Sars, flumen III. 1. 104. & 106.
Sason, insula II. 7. 176.
Satarchae II. 1. 29. & 47. & 124.
Satyri I. 4. 48. I. 8. 88. III. 9. 89.
Saunium, fluvius III. 1. 144.
Sauromatae I. 2. 95. I. 19. 187.

Sau-

..... portus II. 3.
Schoenos, fluvius II. 2.
Schoenus finus I. 16. 19.
Sciathos, insula II. 7. 9
Scione, urbs. II. 2. 197
Scironis saevum hospitium
Scironia saxa II. 3. 140.
Scylace I. 19. 21.
Scylaceum II. 4. 104.
Scylaceus finus II. 4. 101
Scylla, saxum II. 4. 105
 & 187. & 195.
Scyllaeon II. 3. 161.
Scyllaeon, promontorium
 168.
Scyllaeon,

I N D E X.

- Scythiae deserta* III. 5. 86.
Scythiae populi II. 1. 99.
Scythicus arcus I. 19. 60.
Scythicus Oceanus I. 2. 4.
Scythicus sinus III. 5. 37. & 50. &
 88.
Scythici populi III. 5. 3.
Scythicae insulae III. 6. 146.
Scythicum promontorium III. 1. 114.
 III. 7. 4.
Sebennyiticum ostium Nili I. 9. 156.
Secundanorum Arausio II. 5. 16.
Sedochezi I. 19. 143.
Seleucia, urbs I. 12. 33.
Selymbria, urbs II. 2. 94.
Semiramis I. 11. 11.
Sena, insula III. 6. 33.
Sena, urbs II. 3. 12.
Sepias, promontorium II. 3. 23. &
 110.
Septentrio I. 1. 9.
Septimanorum Baeterra II. 5. 18.
Sequana, fluvius III. 2. 50.
Serachi I. 19. 167.
Seres I. 2. 36. & 38. III. 7. 14.
Seriphos, insula II. 7. 142.
Serpentes III. 8. 102.
Serpentes Indici III. 7. 37.

- Sicinos, insula* II. 7. 141
Siculum fretum II. 7. 23.
Siculum pelagus II. 4. 12
Siculi maris fretum II. 7.
Sicyon II. 3. 198.
Sida, oppidum I. 14. 2.
Sidae portus I. 15. 4.
Sidon I. 12. 13.
Siga, urbs I. 5. 44.
Sigea litora II. 7. 36.
Sigeum, oppidum I. 18. 4
Sieras, amnis II. 4. 118.
Simois, fluvius I. 18. 45.
Simois II. 7. 141.

I N D E X.

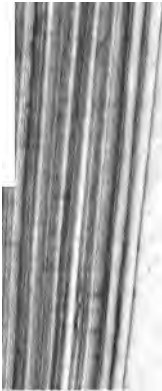
63. III. 5. 39. ☞ 47. ☞ 56. ☞ 113.
Sinus Hyrcanus III. 5. 37. ☞ 49. ☞
 84.
Sinus Persicus I. 2. 50. ☞ 78. III. 8.
 12. ☞ 14. ☞ 29.
Sinus Scythicus III. 5. 3. .
Siphnos, insula II. 7. 141.
Sipontum II. 4. 80.
Sipus II. 4. 81.
Sirenes II. 4. 119.
Sittianorum colonia I. 6. 7.
Smyrnaeus finus I. 17. 38. ☞ 451
Solis fons I. 8. 4.
Solis insulae III. 7. 123.
Solis urbs III. 8. 125.
Soloe I. 13. 15.
Sordonum ora II. 5. 102.
Specus Herculi sacer I. 5. 12.
Sperchios, amnis II. 3. 114.
Sphinges III. 9. 32.
Sporades, insulae II. 7. 140.
Stoechades, insulae II. 7. 266.
Stratos, oppidum II. 3. 103.
Strobilum promontorium III. 8. 84.
Sterongyle, insula II. 7. 241.
Strophades, insulae II. 7. 130.
Strymon, amnis II. 2. 22. II. 2. 164.
 ☞ 166. ☞ 170.

Sugdiani I. 2. 6C
Sugdianorum regi
Sulci, urbs II. 7.
Sunium promontor.
3. 117. & 133.
Superum mare II.
Surrentum II. 4. 1
Syēne, urbs I. 9. I
Syme, insula II. 7.
Symplegades insulae
Syphax I. 6. 9.
Syracusae II. 7. 207
Syri III. 8. 157.
Syria I. 2. 86. I. 117
Syria II.

I N D E X.

T.

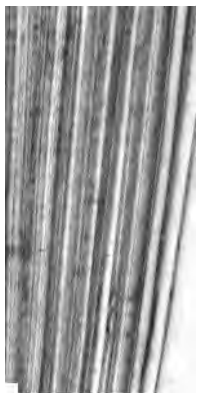
- T***abis, mons* III. 7. 12.
Tachempso I. 9. 22.
Taenaros, promontorium II. 3. 159.
 ☞ 171. ☞ 177.
Tagi (fluminis) ostium III. 1. 80.
Talge, insula III. 6. 137.
Tali statio atque mors II. 7. 155.
Tamarici III. 1. 108.
Tamaris, flumen III. 1. 104. ☞ 105.
Tamuda, fluvius I. 5. 43.
Tamus, promontorium III. 7. 88. ☞
 III.
Tanais, fluvius I. 1. 56. ☞ 57. ☞
 64. I. 2. 21. ☞ 32. ☞ 94. I. 3. 2.
 ☞ 7. ☞ 30. I. 19. 165. ☞ 180.
 II. 1. 2.
Taphrae II. 1. 50.
Taphrure, urbs I. 7. 23.
Taprobane, insula III. 7. 116.
Tarentinus finus II. 4. 97.
Tarentus II. 4. 99.
Tarichiae, insulae II. 7. 88.
Tarracina II. 4. 131.
Tarraco II. 6. 52. ☞ 58.
Tarraconensis II. 6. 24. ☞ 25. ☞ 37.
 Tarraco



Taurus, mons III.
Tauri II. 1. 132.
Taurianum II. 4. I
Taurici II. 1. 33. &
Taurici montes I. 15
Tauroides II. 5. 31.
Tauromenium II. 7.
Taurus, mons I. 15.
132. III. 7. 13. &
Tauri juga III. 7. 20
Tauri latus III. 5. 5'
Tauri promontorium I
II. 7. 38. & 52.
Taygetus, mons II. 3.
Teanum, oppidum II

I N D E X.

- Teos, urbs* I. 17. 40.
Tergeste, urbs II. 3. 239. II. 4. 33.
Tergestum II. 3. 217.
Terra I. 1. 10.
Teutoni III. 3. 61. III. 6. 107.
Thabraca, oppidum I. 7. 6.
Thales astrologus I. 17. 9.
Thasos, insula II. 7. 92.
Thebae, urbs Aegypti I. 9. 146.
Thebae, urbs Boeotiae II. 3. 78.
Thebe, campus I. 18. 23.
Theganusa, insula II. 7. 124.
Themiscyrium, oppidum I. 19. 92.
Themistagoras Milesius I. 19. 120.
Theodosia, oppidum II. 1. 32.
Θισίαν ὄχνημα III. 9. 83.
Thera, insula II. 7. 136.
Therapne II. 3. 87.
Thermae II. 7. 217.
Thermaicus sinus II. 3. 17.
Thermodon, fluvius I. 19. 89. & 91.
Thermopylae II. 3. 120.
Theseus II. 3. 127.
Thessali II. 3. 19.
Thessalia II. 3. 60. & 70.
Thessalonice II. 3. 20.
Thia, insula II. 7. 136.
Thoricos, urbs II. 3. 131.



Thule, insula II.
Thurium II. 4.
Thymnias sinus I.
Thynias, insula I.
Thynias (promonto
Thyssagetæ I. 19.
Tibarani I. 2. 70.
Tibareni I. 19. 98
Tiberina ostia II. 7
Tiberis II. 4. 134.
Tichis, flumen II.
Tifernus, amnis II.
Tigres, sævum fera
96.
Tigris a. .

I N D E X.

- Tiristis*, promontorium. II. 2. 77.
Tisanusa, urbs & portus I. 16. 15.
Togata Gallia II. 4. 18.
Tolobi, oppidum II. 6. 54.
Tolobis II. 6. 58.
Tolosa Tectosagum II. 5. 15.
Tomoe, urbs II. 2. 76.
Toreatae I. 19. 167.
Toretæ I. 2. 67. I. 19. 142.
Torone, urbs II. 3. 9.
Tragopanes, aves cornutæ III. 9. 33.
Tragurium, urbs II. 3. 230.
Tragurium, insula II. 7. 175.
Trapezus, urbs I. 19. 113.
Treveri III. 2. 54. & 55.
Tripolis I. 12. 19.
Tritium Tobolicum III. 1. 147.
Triton, amnis I. 7. 34.
Tritonis palus I. 7. 34.
Troas I. 2. 89. I. 18. 5. II. 7. 43.
Troezene, oppidum II. 3. 167.
Troezenis II. 3. 163.
Troezenium litus II. 7. 120.
Trogodytæ I. 4. 43. I. 8. 59.
Troja II. 3. 124.
Trojani I. 18. 4.
Truentinum, castellum II. 4. 69.
Truentinum, fluvius II. 4. 70.



... uereres
Turdulorum oppi
Turia, fluvius I
Turris Diomedis
Tusci II. 4. 29.
Tuscum mare I. 3.
II. 4. 9. & II.
Tuscum pelagus II
Typhoneus specus I
Typhonis cubile I.
Tyra, fluvius & of
Tyrii III. 6. 17.
Tyros I. 12. 8.
Tyrrbenum mare I.

I N D E X.

- Veneti* I. 2. 72. II. 4. 17.
Venetus lacus III. 2. 97.
Venus e mari egressa II. 7. 63.
Veneris delubrum ab Aenea conditum
 II. 7. 225.
Veneris portus II. 5. 108.
Vesulus, mons II. 4. 40.
Vesuvius, mons II. 4. 122.
Vibon II. 4. 113.
Vienna Allobrogum II. 5. 13.
Virgi, oppidum II. 6. 87.
Virgitanus sinus II. 6. 87.
Vistula, amnis III. 4. 3.
Visurgis, amnis III. 3. 46.
Ulla, fluvius III. 1. 102.
Ulyssippo III. 1. 80.
Ulyssis nomine Ithaca illustris II. 7.
 128.
Vocontiorum Vasio II. 5. 12.
Volcae II. 5. 62.
Volcarum stagna II. 5. 63.
Volsci II. 4. 23.
Volturnum, oppidum II. 4. 128.
Volturnus, amnis II. 4. 127.
Volubilis, urbs III. 10. 64.
Urgo, insula II. 7. 247.
Ursas, sinus II. 4. 78.
Utica, urbs I. 7. 14.



Zacynthos
Zephyre
Zephyrion pr
Zephyrium pr
& 105.
Zilia, fluvius
Zonae I. 1. 14.
Zone II. 2. 148

VITIA OI
Pag. 69. lin. 91. pro Eli
Eli etiam nunc.
scrib. Sall-



[The text in this section is extremely faint and illegible due to low contrast and scan quality. It appears to be a list or series of entries.]

